



CILL MHANTÁIN

Deiseanna Síoraí



**PLEAN EAGNAMAÍOCHTA
& POBAIL ÁITIÚIL
CHILL MHANTÁIN (PEPÁ)**

2016 - 2022



Coláiste um Fhorbairt Pobail Áitiúil
Chill Mhantáin
Wicklow Local Community Development
Committee



CILL MHANTÁIN

Deiseanna Síoraí



Clár na nÁbhar

BROLLACH	3
.....	
1. RÉAMHRÁ, CÚLRA AGUS FOIRMIÚ AN PHLEAN	4
1.1 Réamhrá agus Cúlra	4
1.1.1 Treoir maidir le Measúnacht Straitéiseach Timpeallachta (SEA) agus Treoir maidir le Gnáthóga	5
1.1.2 Aidhm agus Scóip an Phlean	5
1.2 Foirmiú an Phlean	5
1.2.1 Comhthéacs Beartais	6
1.2.2 Comhairliúchán agus Rannpháirtíocht na bPáirtithe Leasmhara	8
1.2.3 Bonn Fianaise	8
.....	
2. ACHOIMRE AR PHRÓIFÍL SHOCHEAGNAMAÍOCH CHONTAE CHILL MHANTÁIN	9
.....	
3. FÍS, SPRIOCANNA AGUS CUSPÓIRÍ	18
3.1 Fís	18
3.2 Spriocanna Ardleibhéil	19
3.3 Cuspóirí	21
.....	
4. GNÍOMHARTHA TACAÍOCHTA	25
.....	
5. CUR I BHFEIDHM, MONATÓIREACHT AGUS ATHBHREITHNIÚ	51
5.1 An Struchtúr	51
5.2 Cur i bhFeidhm	51
5.3 Monatóireacht agus Athbhreithniú	52
.....	
Aguisín 1 Gluais na dTearmaí	53
Aguisín 2 Comhthéacs Beartais agus Straitéise Náisiúnta agus Réigiúnach	55

BROLLACH

Léiriú is ea Plean Eacnamaíochta agus Pobail Áitiúil Chill Mhantáin (PEPÁ) 2016-2022 ar mhórtionscnamh comhoibríoch idir forbairt pobail áitiúil agus forbairt eacnamaíochta áitiúil sa Chontae agus léirítear ann ról neartaithe an údaráis áitiúil sa dá réimse gníomhaíochta.

Mar chuid den phróiseas, rinneadh caidreamh leathan le páirtithe leasmhara inár ngníomhaireachtaí comhpháirtíochta, gnó áitiúil, agus leis an bpobal i gcoitinne. Mar thoradh ar rannpháirtíocht leis an Líonra Rannpháirtíochta Pobail rinneadh deimhin de gur chualathas guth an phobail áitiúil agus guth na hearnála deonaí. Ar an gcaoi chéanna, mar thoradh ar idirghníomhaíocht le Meitheal Machnaimh Eacnamaíochta Chontae Chill Mhantáin (MMECCM) rinneadh deimhin de go bhfuil na gníomhartha a moladh i bPlean Gníomhaíochta MMECCM leabaithe sa PEPÁ.

Gné thábhachtach den phlean is ea an anailís mhionsonraithe shocheacnamaíoch atá déanta. Thug sí seo bonn daingean dúinn chun ár spriocanna a leagan amach agus chun gníomhartha atá le déanamh a chur in ord tosaíochta.

Bhí ról tábhachtach acu seo a leanas i múnlu an phlean seo: An Coiste Áitiúil Forbartha Pobail (CÁFP) agus an Coiste um Beartais Straitéiseacha (CBS) um Fhorbairt Eacnamaíochta agus Tacaíocht Fiontair,

an Oifig Fiontair Áitiúil (OFÁ), na baill tofa, agus baill foirne sa Rannóg um Fhorbairt Pobail, Chultúrtha agus Shóisialta, sa Rannóg um Sheirbhísí Fiontair agus Corparáideach, agus sa Rannóg Pleanála agus Forbartha. Mar thoradh, treoróidh sé seo forbairt pobail agus eacnamaíocht inár gContae sna sé bliana seo atá ag teacht. Bhí an próiseas faoi chéanna an iar-Chomhairleora Pat Casey, atá ina Theachta Dála anois, mar Chathaoirleach ar an CÁFP agus an CBS um Fhorbairt Eacnamaíochta agus Tacaíocht Fiontair. Tugaimid ómós don Teachta Casey as an chion chun todhchaí ár gContae a mhúnlú.

De réir mar a léann tú an plean, tabharfaidh tú faoi deara go n-áirítear spriocanna, cuspóirí, gníomhartha, torthaí agus tráthchláir chun na haschuir éagsúla a sholáthar. Déanfar iad seo a mheas ar bhonn bliantúil agus cuirfear tuarascáil ar dhul chun cinn i láthair gach bliain le linn shaolré an phlean.

Táimid muiníneach, trí obair lenár saoránaigh agus ár gcomhpháirtithe chun an plean seo a chur i gcrích, go gcuirfimid feabhas ar cháilíocht na beatha d'ár bpobail chathrach agus tuaithe, go dtiomáinfimid ár ngeilleagar ar bhealach nuálaíoch agus inbhuanaithe agus go saibhreoimid ár n-oidhreacht nádúrtha agus chultúrtha chun leasa gach duine. Ní neart go cur le chéile.



Ó chlár go deas

Bryan Doyle
Príomhfheidhmeannach

An Comhairleoir Gráinne McLoughlin
Cathaoirleach, Coiste Áitiúil Forbartha Pobail

An Comhairleoir Gerry Walsh
Cathaoirleach, CBS um Fhorbairt Eacnamaíochta agus Tacaíocht Fiontair

An Comhairleoir John Ryan
Cathaoirleach

1. RÉAMHRÁ, CÚLRA AGUS FOIRMIÚ AN PHLEAN

1.1 Réamhrá agus Cúlra

Tá Cill Mhantáin suite go straitéiseach ar chósta thoir na hÉireann le dlúthnascachtaí le tairseacha náisiúnta agus idirnáisiúnta. Mar thoradh ar áilleacht nádúrtha an Chontae, tugtar Gairdín na hÉireann ar Chill Mhantáin. Lena thírdhreacha cósta agus sléibhe, agus meascán de bhailte agus sráidbhailte, tá raon d'oidhreacht nádúrtha agus thógtha agus pobail bheoga uathúla ag Cill Mhantáin. Le pobal atá ag fás, le 136,640¹, faoi láthair, a bhfuil 35% faoi bhun 25 bliana d'aois, tá neart ag an gContae le tairiscint d'infheisteoirí seachtracha agus dúchasacha sna blianta seo atá ag teacht. Socróidh an Plean Eacnamaíochta agus Pobail Áitiúil (PEPÁ) seo Cill Mhantáin mar chontae atá ullamh chun tairbhe a bhaint as a chuid acmhainní uathúla fisiciúla, nádúrtha agus daonna, d'fhonn feabhas a chur ar cháilíocht beatha dóibh siúd a bhfuil cónaí orthu sa Chontae, a oibríonn ann agus a thugann cuairt air, de réir mar a ghluaiseann Cill Mhantáin isteach sa toadhchaí go muiníneach.

Mar thoradh ar an Acht um Athchóiriú Rialtais Áitiúil 2014 tá ról ag údarais áitiúla atá ag athrú agus ag leathnú, níos faide ná a bhfeidhmeanna traidisiúnta. Faoin Acht meastar gurb iad údarais áitiúla “príomhfheithicil an rialachais agus na seirbhíse poiblí ag an leibhéal áitiúil, i gceannas ar fhorbairt eacnamaíochta, shóisialta agus pobail”. Áiríonn sainchúram an rialtais áitiúil anois ról níos lárnaí i bhforbairt áitiúil agus pobail. Gnéithe ríthábhachtacha den treo nua seo sa rialachas is ea comhoibriú idirghníomhaireachta níos láidre a chruthú agus tacú leis, agus spriocaimsiú ar mhaoiniú poiblí.

D'eascair na bearta nua ar dtús ó phlean 2012 an rialtais ‘Tús Áite do Dhaoine: Clár Gníomhaíochta do Rialtas Áitiúil Éifeachtach’, a mhol sraith de bhearta um athchóiriú ar rialtas áitiúil “chun folláine agus cáilíocht beatha na saoránach agus na bpobal a chur chun cinn”.

I measc na mbearta eile a leagtar amach faoin gclár tá comhtháthú na fheidhmeanna na hOifige Fiontair Áitiúil (OFÁ) laistigh d'údarais áitiúla, chomh maith le Coistí um Beartais Straitéiseacha (CBSanna) um Fhorbairt Eacnamaíochta agus Tacaíocht Fiontair agus Coistí Áitiúla Forbartha Pobail (CÁFPanna) a bhunú laistigh de gach limistéar údarais áitiúil.

Is é an tAcht um Athchóiriú Rialtais Áitiúil 2014 an bunús dlí leis na hathchóirithe a mholtar faoi phlean 2012 an rialtais. Ceann de phríomhfhórlacha an Achta is ea foirmiú PEPÁ ag gach údarás áitiúil. Plean sé bliana is ea an PEPÁ ina bhfuil na bearta atá riachtanach chun forbairt pobail agus eacnamaíochta i gContae Chill Mhantáin a chur chun cinn agus tacú léi, agus beidh sé mar phríomh-mheicníocht ag an leibhéal áitiúil chun cláir náisiúnta amhail an Plean Gníomhaíochta do Jabanna agus Tuarascáil an Choimisiúin um Fhorbairt Eacnamaíoch Limistéar Tuaithe (CEDRA) a chur chun cinn.

Is é cuspóir rialtais áitiúil, sa deireadh thiar thall, folláine agus cáilíocht beatha na saoránach agus na bpobal a chur chun cinn

-Tús Áite do Dhaoine: Clár Gníomhaíochta do Rialtas Áitiúil Éifeachtach

1.1.1 Treoir maidir le Measúnacht Straitéiseach Timpeallachta (SEA) agus Treoir maidir le Gnáthóga

Tá scagadh déanta ar an PEPÁ do thionchair a d'fhéadfadh a bheith aige ar an gcomhshaol nó do dhrochthionchair ar shuíomhanna Natura 2000, i gcomhréir leis na riachtanais sa Treoir maidir le Measúnacht Straitéiseach Timpeallachta agus sa Treoir maidir le Gnáthóga.

1.1.2 Aidhm agus Scóip an Phlean

Forbraíodh na cuspóirí agus na gníomhartha a chuirtear i láthair sa PEPÁ seo agus straitéisí agus beartais náisiúnta agus réigiúnacha curtha san áireamh d'fhonn a chinntiú go mbíonn comhsheasmhacht ann le beartas foriomlán. Tá an PEPÁ faoi thionchar freisin ag spriocanna Eoraip 2020 i dtaca le fostaíocht, taighde agus forbairt, athrú aeráide agus éifeachtúlacht fuinnimh, oideachas agus laghdú ar bhochtanas agus eisiamh sóisialta, atá á gcur i bhfeidhm ar leibhéal náisiúnta trí Chláir Náisiúnta Athchóirithe (NRP) an rialtais. Mar sin, cuidíonn na gníomhartha a chuirtear chun cinn sa PEPÁ le straitéisí agus gníomhartha leis an téama céanna a léirítear i straitéisí agus pleananna eile. Mar sin féin, tá na cuspóirí agus gníomhartha a leagtar amach sa PEPÁ níos uathúla fós toisc gur forbraíodh iad i gcomhairliúchán le príomhpháirtithe leasmhara, lena n-áirítear eagraíochtaí pobail agus gnó agus an pobal ginearálta agus toisc go léiríonn siad na príomh-shaincheistanna atá le plé ag an gContae faoi láthair. Ina theannta sin, tá na cuspóirí agus gníomhartha bunaithe ar bhonn fianaise.

1.2 Foirmiú an Phlean

Ullmhaíodh PEPÁ Chill Mhantáin i gcomhréir leis an Acht um Athchóiriú Rialtais Áitiúil, 2014 agus tá sé ag teacht leis an treoir a d'eisigh an Roinn Comhshaoil, Pobail agus Rialtais Áitiúil (DECLG). Leanadh cúig phríomhchéim i bhfoirmiú an PEPÁ:

Céim 1

Anailís shocheacnamaíochta a ullmhú agus an Ráiteas PEPÁ a ghlacadh

Céim 2

Comhairliúchán agus rannpháirtíocht ag tabhairt deis d'eagraíochtaí pobail agus dheonacha, gníomhaireachtaí agus an pobal i gcoitinne aighneachtaí scríofa a sholáthar i dtaca leis an dréachtphlean

Céim 3

Cuspóirí agus gníomhartha a fhorbairt agus comhairliúchán maidir leis na dréachtmholtaí

Céim 4

Cur i gcrích agus glacadh an PEPÁ

Céim 5

Monatóireacht agus athbhreithniú ar chur i bhfeidhm an PEPÁ

Cuirtear na heilimintí bunúsacha i bpróiseas forbartha an PEPÁ i láthair i bhFíor 1, ina léirítear an t-aistriú ón fhís fhoriomlán don PEPÁ go dtí sraith de spriocanna ardleibhéil, óna gcomhaontaítear cuspóirí. Is ó na cuspóirí a dhéantar na gníomhartha a fhorbairt agus a ghlacadh, agus is trí chur i bhfeidhm na ngníomhartha a chuirtear an PEPÁ i gcrích.

Gné ríthábhachtach de chur i bhfeidhm PEPÁ Chill Mhantáin is ea gníomhartha a ainmniú agus a chur i bhfeidhm le príomhghníomhaireachtaí atá freagrach as a gcur i gcrích faoin bplean



- 1. Comhthéacs Polasaí - leibhéal AE, Náisiúnta, Contae**
- 2. Comhairliúchán - Gruinnithe Poiblí, Aighneachtaí Scríofa, Ceardlanna le Páirtithe Leasmhara**
- 3. Bonn Fianaise - Próifíl Shocheacnamaíoch, Tuarascáil um Chreat Eacnamaíochta, Próifíl Bochtanais Chontae Chill Mhantáin**

Fíor 1 An Fhís a Aistriú ina Spriocanna Ardleibhéil, Cuspóirí agus Gníomhartha Tacaíochta

1.2.1 Comhthéacs Beartais

Soláthraíonn an PEPÁ an creat atá de dhíth ar leibhéal áitiúil chun na cuspóirí beartais a leagtar amach ar leibhéal náisiúnta agus réigiúnacha a bhaint amach. Tá PEPÁ Chill Mhantáin á threorú ag, agus ag teacht le, roinnt beartas uileghabhálach de chuid an rialtais ag an leibhéal náisiúnta agus réigiúnach (féach Aguisín 2).

Agus measúnú á dhéanamh ar an PEPÁ do chomhsheasmhacht maidir le straitéisí agus pleananna eile, lena n-áirítear na Straitéisí Réigiúnacha Spásúlachta agus Eacnamaíochta (RSESanna), déanfar machnamh ar measúnú a dhéanamh ar thionchar an PEPÁ ar roinnt tosaíochtaí comhthreomhara, lena n-áirítear: inbhuanaitheacht, comhionannas, bochtanas, gné na tuaithe, aois agus míchumas.

Tá foráil in Acht 2014 do Choiste um Beartais Straitéiseacha um Fhorbairt Eacnamaíochta agus Tacaíocht Fiontair agus Coiste Áitiúil Forbartha Pobail a bhunú i ngach údarás áitiúil. Is é an ról atá ag the Coiste um Beartais Straitéiseacha Chontae Chill Mhantáin um Fhorbairt Eacnamaíochta agus Tacaíocht Fiontair beartas eacnamaíochta agus forbairt fiontar a thiomáint sa Chontae agus maoirseacht a dhéanamh ar an bhforbairt ar na gnéithe eacnamaíochta den PEPÁ. Déanfaidh an CÁFP maoirseacht ar an bhforbairt ar chur chuige soiléir agus comhtháite o dtaca le forbairt áitiúil agus pobail sa Chontae.

Chomh maith le Comhairle Contae Chill Mhantáin, tá raon leathan de ghníomhaireachtaí Stáit agus ghníomhaireachtaí eile a riarann a róil ar leibhéal áitiúil laistigh den Chontae. Oibríonn gníomhaíochtaí amhail Bord Oideachais agus Oiliúna Chill Dara agus Chill Mhantáin (KWETB), Comhpháirtíocht Chontae Chill Mhantáin, Comhpháirtíocht Ceantair Bhré, Coiste Cúram Leanaí Chontae Chill Mhantáin, An Roinn Coimirce Sóisialaí (DSP), Feidhmeannacht na Seirbhíse Sláinte (FSS) agus Tusla (An Ghníomhaireacht um Leanaí agus an Teaghlach) ar fad laistigh den Chontae, ag cur cláir náisiúnta agus réigiúnacha i bhfeidhm ar leibhéal áitiúil. Faoin gClár um Chuimsiú Sóisialta agus Gníomhachtú Pobail (SICAP) téann aonad ar leith um chuimsiú sóisialta laistigh de Chomhairle Contae Chill Mhantáin le pobail ar an imeall sa Chontae agus tá raon leathan de sholáthraithe seirbhíse ag baint úsáide as cur chuige comhtháite agus forbartha pobail chun dul i ngleic le saincheistanna a bhaineann le míbhuntáiste, eisiámh sóisialta agus eisiámh sóisialta agus neamhionannas.

Gné ríthábhachtach de chur i bhfeidhm PEPÁ Chill Mhantáin is ea gníomhartha a ainmniú agus a chur i bhfeidhm le príomhghníomhaireachtaí atá freagrach as a gcur i gcrích faoin bplean. Le gné an Phobail den phlean féachtar lena a chinntiú gur féidir an plan a chur i bhfeidhm ar bhealach comhoibríoch le creatcháipéisí pobail atá ann cheana agus a bheidh ann sa todhcháí, d'fhonn an tsineirge is mó agus is féidir a úsáid ar fud an chreata phleanála pobail don Chontae. Leis an ngné Eacnamaíochta den phlean féachtar tógáil ar láidreachtaí an Chontae chun deiseanna fostaíochta breise agus gníomhaíochta eacnamaíochta a fhorbairt sa Chontae. Tacóidh an plan freisin le nascachtaí idir gnólachtaí agus líonraí gnó, comhlachtaí oideachais agus oiliúna agus cothóidh sé forbairt ar an mbonneagar agus ar chomhair a fhéachann le cuidiú le forbairt mhéadaithe eacnamaíochta.

Tá an PEPÁ de dhíth chun cur leis na bPlean Forbartha Contae (CDP) ina leagtar amach an creat pleanála spásúlachta don Chontae. Ní mór don PEPÁ a bheith ag teacht leis na beartais leathana spásúlachta i dtaca le pleanáil, lonnaíocht agus úsáid talún atá sa CDP.

Táthar ag súil go mbeidh an PEPÁ ag teacht leis an Straitéis Náisiúnta Spásúlachta atá ag teacht (an Creat Náisiúnta Pleanála) agus na Treoirlínte Réigiúnacha Pleanála athchóirithe. Faoi láthair tá an PEPÁ ag teacht leis na Treoirlínte Réigiúnacha Pleanála agus le lárstraitéis CDP Chontae Chill Mhantáin. Déanfar athbhreithniú ar an PEPÁ nuair a chuirfear an Creat Náisiúnta Pleanála nua agus an Straitéis Réigiúnach Spásúlachta agus Eacnamaíochta (RSES) nua i gcrích.

Beidh cur i bhfeidhm an PEPÁ comhsheasmhach leis na nithe seo a leanas:

- Na Treoirlínte Réigiúnacha Pleanála nó Straitéis Réigiúnach Spásúlachta agus Eacnamaíochta (cibé acu atá ar bun)
- Lárstraitéis agus cuspóirí an Phlean Forbartha Contae
- Forálacha eile sa Phlean Forbartha Contae agus i bPleananna Ceantair Áitiúil atá freagrach as an comhshaoil a chosaint agus a bhainistiú, lena n-áirítear iogaireachtaí comhshaoil



Beidh gá le leibhéal cinnteoireachta níos ísle, lena n-áirítear pleananna nó straitéisí a ullmhú, nó iarratais ar fhorbairt chur ar aghaidh, a bheith faoi réir phróisis SEA, AA agus EIA mar is cuí.

SEA – Measúnacht Straitéiseach Timpeallachta
 AA – Measúnacht Oiriúnachta
 EIA – Measúnacht Tionchair Timpeallachta



1.2.2 Comhairliúchán agus Rannpháirtíocht na bPáirtithe Leasmhara

Baineadh úsáid as roinnt beart chun cuidiú le comhairliúchán agus ionchur poiblí sa phlean. Áiríodh ina measc aighneachtaí scríofa, cruinnithe poiblí agus caidreamh le páirtithe leasmhara. Bhí ról ríthábhachtach ag na Líonraí Rannpháirtíochta Pobail sa phróiseas seo, ag méadú ar an bhfeasacht agus ag cuidiú le comhairliúchán.

Gné lárnach de phróiseas forbartha an PEPÁ is ea rannpháirtíocht na bpáirtithe leasmhara. Agus aitheantas á thabhairt don dlúthshineirge atá idir rannpháirtíocht an phobail agus cinnteoireacht oilte, ba é an cuspóir a bhí le rannpháirtíocht na bpáirtithe leasmhara agus an próiseas comhairliúcháin:

- An pobal, na grúpaí pobail agus grúpaí gnó a aithint mar pháirtithe leasmhara luachmhara
- Deis a thabhairt do ghrúpaí de pháirtithe leasmhara agus do bhaill den phobal cuidiú le foirmiú an phlean
- Idirphlé agus caidreamh níos mó a chur chun cinn idir an pobal agus cinnteoirí
- A fháil amach cad iad na hábhair inní agus saincheisteanna atá ag na páirtithe leasmhara i dtaca le saincheisteanna áitiúla agus ar fud an chontae

Agus aighneachtaí agus cuidiú faighte ó eagraíochtaí gnó, pobail agus deonacha, chomh maith le haighneachtaí aonair ó bhaill an phobail, léiriú láidir is ea an PEPÁ seo ar dhóchas agus mianta na ndaoine sin atá ina gcónaí agus ag obair laistigh den Chontae.

Bhí an freagra ar an bpróiseas comhairliúcháin phoiblí an-chuimsitheach agus dá bhrí sin tá fócas áitiúil bunaithe ar an saoránach leis an gcomhthéacs beartais. Beidh mionsonraí an fhreagra mar theorir ar phleananna oibre bliantúla an PEPÁ.

1.2.3 Bonn Fianaise

Is í an tríú gné i bhfoirmiú an phlean an bonn fianaise ar a dtugtar achoimre i gCuid 2..



2. ACHOIMRE AR PHRÓIFÍL SHOCHEACNAMAÍOCH CHONTAE CHILL MHANTÁIN

Próifíl Shocheacnamaíoch Chontae Chill Mhantáin

Déimeagrafaic

Suite ar chósta thoir na hÉireann, tá tábhacht mhór chomhthéacsúil le suíomh Chontae Chill Mhantáin laistigh de Mhórcheantar Bhaile Átha Cliath (GDA) agus a ngaireacht do Chontae Bhaile Átha Cliath i bhforbairt shocheacnamaíoch an chontae. Go stairiúil, bhí patrúin lonnaithe agus forbairt eacnamaíochta an Chontae go mór faoi thionchar ag cruthú príomh-bhonneagar, go háirithe an N11 agus iarnród, atá lonnaithe gar do chósta an oirthir.

Agus méadú daonra de 8.3% tagtha idir 2006 agus 2011, atá cothrom leis an meán náisiúnta, tá daonra 136,640 ag Contae Chill Mhantáin. Tá 35% de dhaonra an Chontae faoi bhun 25 bliana d'aois, agus tá 11% os cionn 65 bliana d'aois.

Léiríonn sonraí CSO, idir 1991 agus 2011, gur tharla an t-athrú ba mhó sa daonra san aoisghrúpa 45 go 64 bliana, le méadú 93% sa chohórt aoise seo. Beidh tionchar suntasach aige seo ar fhorbairt an Chontae sna blianta seo atá ag teacht i dtaca leis an éileamh ar seirbhísí chúram sláinte, spleáchas agus tithíocht.



27%
Tá 27% de dhaoine
ina gcónaí i
gceantair tuaithe

Is laghdú é seo ó
36.2% i 2006

Tá cónaí ar thart ar 36,800 de dhaonra an Chontae i gceantair tuaithe (ceantair lasmuigh de bhailte ainmnithe agus sráidbhailte an chontae), agus cé go bhfuil meath tagtha ar an gcodán atá i gcónaí

i gceantair tuaithe, tháinig méadú ar dhaonra tuaithe Chontae Chill Mhantáin idir 2006 agus 2011, cé go raibh sé ag ráta níos moille ná na ceantair uirbeacha, le fás 3.9%. Is é Bré an lonnaithe is mó le 22% de dhaonra an Chontae ina gcónaí ann, agus is iad Cill Mhantáin-Ráth Naoi, an tInbhear Mór, Na Clocha Liatha-Deilgne agus Baile Coimín na háiteanna eile is mó codán den daonra.

Mar thoradh ar líon an daonra seanóirí agus óige sa Chontae le chéile, is é 51% an ráta spleáchais aoise iomlán in 2011, ardú 5.2% idir 2006 agus 2011; tá ráta spleáchais Chill Mhantáin beagán os cionn an mheánráta náisiúnta. Tá impleachtaí ag an ráta ard spleáchais don Chontae maidir le soláthair acmhainní teaghlaigh, cúram sláinte, oideachas, iompar agus raon de riachtanais seirbhíse eile.



+17.9%

Ardú sa daonra de leanaí réamhscoile 0-4 bliana d'aois



Náisiúntacht agus Eitneacht

Neamh-Éireannaigh is ea beagnach 10% de dhaonra an Chontae, de réir an Daonáirimh is déanaí, beagán faoi bhun an mheánráta náisiúnta de 12%. Is iad náisiúnaigh na Breataine an codán is mó de neamh-Éireannaigh sa Chontae, le 3,749 náisiúnach na Breataine, á leanúint ag náisiúnaigh de chuid na Polainne (2,754 duine) agus náisiúnaigh de chuid na Liotuáine (848 duine). Le chéile is ionann na trí náisiúntacht seo agus 55% de na neamh-Éireannaigh uile atá ina gcónaí sa Chontae. De na príomhlonnaíochtaí, is i mBaile Coimín agus san Inbhear Mór atá an codán is mó de chónaitheoirí neamh-Éireannacha, le 14% agus 13.7% faoi seach, á leanúint go dlúth ag Bré (13%) agus na Clocha Liatha (12%). Is fócas tábhachtach é comhtháthú na mionlach, lena n-áirítear neamh-Éireannaigh, inár bpobail do Chomhairle Contae Chill Mhantáin agus grúpaí pobail, agus léiríonn na gníomhartha a bhunaítear sa tuarascáil seo an gá le cuimsitheacht shóisialta a mhéadú, rochtain a sholáthar ar sheirbhísí lena n-áirítear sláinte agus oideachas, agus caidreamh pobail níos dlúithe a thógáil laistigh den Chontae. Is ionann daonra an Lucht Siúil agus 0.5% de dhaonra an Chontae, le 721 de mhuintir Lucht Siúil na hÉireann ina gcónaí i gContae Chill Mhantáin, a bhfuil codán mór díobh faoi bhun 18 mbliana. Tá cónaí ar an líon is mó den Lucht Siúil mórthimpeall ar Bhré (180 duine) agus mórthimpeall ar Chill Mhantáin Ráth Naoi (195 duine). Príomhréimsí a phléitear faoi chuspóirí agus gníomhartha an PEPÁ seo is ea cuimsitheacht shóisialta agus tacaíocht do sholáthar seirbhísí lena n-áirítear tithíocht chuí, sláinte agus soláthar oideachais.

Foirmiú Teaghlaigh

Teaghlaigh duine amháin is ea thart ar 20% de na teaghlaigh phríobháideacha sa Chontae, i gcomparáid le ráta 24% go náisiúnta, agus is ionann an chatagóir “fear céile agus bean chéile le leanaí” agus c.35% de na teaghlaigh uile. B’ionann teaghlaigh aontuismitheora agus thart ar 12% de na teaghlaigh phríobháideacha uile i gContae Chill Mhantáin i gcomparáid le ráta náisiúnta de 11%². Is é 1.4 an meánlíon de leanaí in aghaidh an teaghlaigh sa Chontae, atá mar an gcéanna leis an meán náisiúnta. Gnéithe tábhachtacha d’fhorbairt pobail is ea soláthar seirbhíse

ardchaighdeáin a bhaineann le leanaí agus ionaid acmhainní teaghlaigh ar fud an Chontae agus tugann na cuspóirí agus na gníomhartha laistigh den PEPÁ aghaidh ar na saincheistanna seo.

Tithíocht

Tá líon ard de theaghlaigh i Cill Mhantáin ar a bhfuil morgáiste agus a bhfuil a n-úinéirí ina gcónaí iontu. Is é an tríú ceantar is costasaí sa tír le teach a cheannach, nó teach a thógáil ar cíós. I gCill Mhantáin, tá níos mó den mheán náisiúnta de thithíocht shóisialta. Tá ráta ard de dhaoine a bhfuil forlíonadh cíosa á fháil acu (1,943) agus tá fad na n-éileamh ag fás. Meastar go bhfuil breis agus 70% díobh seo fadtéarmach; figiúr ar ábhar buartha é a bhfuil fás suntasach tagtha air le blianta beaga anuas. Tugann sé seo le fios go bhfuil leibhéal ard riachtanais don tithíocht shóisialta sa Chontae.

Míchumas

Tá 13% de chónaitheoirí Chontae Chill Mhantáin faoi mhíchumas, agus níos mó ná míchumas amháin ar roinnt daoine. Is fiú a mheabhú, as 17,616 duine i gContae Chill Mhantáin atá faoi mhíchumas, tá 5,173 (nó 32%) 65 bliana d’aois nó níos sine. Tá 29% de dhaoine faoi mhíchumas 45 go 64 bliana d’aois, agus tá 11% 14 bliana nó níos óige.

Cúramóirí

I gContae Chill Mhantáin tugann 5,131 duine cúnamh pearsanta rialta neamhíoctha do chara nó duine muinteartha, agus tá 37% de na cúramóirí fireann agus 63% baineann. Cuireann breis agus 20% de na cúramóirí sa Chontae cúram ar feadh breis agus sé huaire an chloig in aghaidh an lae.

Oibríonn
20.6%
de chúramóirí ar feadh
6 huaire an chloig in
aghaidh an lae

² Nóta: áiríonn an figiúr seo “athair le leanaí” agus “máthair le leanaí”. Is é an líon athair/máthair le leanaí atá ina gcónaí ina n-aonair i gContae Chill Mhantáin 5,666 teaghlach nó 11.9 faoin gcéad de na teaghlaigh phríobháideacha uile.

Gnéithe Earnála Eacnamaíochta

Táscaire maith is ea an cóimheas jabanna den tomhas ar inbhuanaitheacht lonnaithe an Chontae (fostaíocht lánaimseartha i gcóimheas le haois oibre, i.e. sa raon daonra 16-64 bliana) toisc go gcothaíonn an fhostaíocht lánaimseartha leibhéal ioncaim níos airde, agus cuireann sí foirmiú teaghlaigh agus tomhaltas méadaithe chun cinn. Is é 42% an cóimheas fostaíocht-le-daonra faoi láthair i gContae Chill Mhantáin; léiriú is ea é seo ar na droch-choinníollacha eacnamaíochta le blianta beaga anuas.



Cóimheas Jabanna
42%

Tá lucht saothair de 65,581 i gContae Chill Mhantáin, le c.27,500 duine gníomhach sa lucht saothair, rud a léiríonn cóimheas jabanna de 42%. Ba é 30% an ráta rannpháirtíochta lucht saothair do dhaoine faoi mhíchumas, i gcomparáid le 62% don daonra ar an iomlán. connection with the Dublin region.

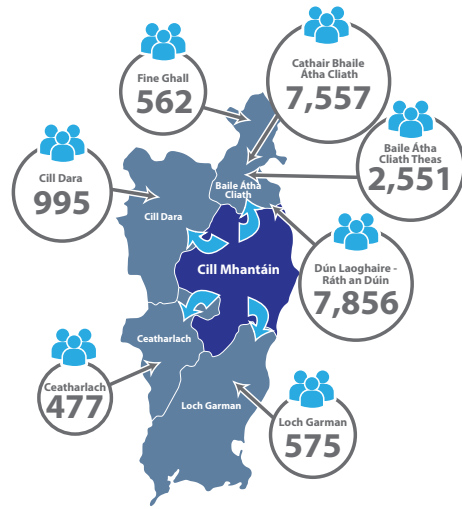
Dearbhaíonn sonraí ó Áit Oibre, Scoile nó Coláiste - Áireamh ar Thaidfid gan Tréithe Pearsanta Luaite (POWSCAR) sa Daonáireamh 2011 go ndéanann codán ard de dhaonra an Chontae atá ag obair comaitéireacht amach ón gContae don bhfostaíocht. Tá codán ar do chónaitheoirí Chontae Chill Mhantáin (21,050 duine) ag comaitéireacht amach ón gContae don bhfostaíocht, rud a aibhsíonn go bhfuil dlúthchaidreamh feidhmiúil agus eacnamaíochta ag Cill Mhantáin leis na contaetha timpeall air, ach go háirithe an nasc le ceantar Bhaile Átha Cliath.

21,050
ag obair lasmuigh den Chontae

31,131
de chónaitheoirí agus neamh-chónaitheoirí ag obair laistigh den Chontae



Léiríonn lonnaitheacht na gCloch Liath-Deilgne agus Baile Coimín leibhéal atá suntasach ard de chónaitheoirí ag comaitéireacht amach, le leibhéal de 88% agus 84% faoi seach; agus is ag an Inbhear Mór a bhí an ráta ab ísle de



chónaitheoirí ag fágáil na háite áitiúla chun obair in áit eile.

Gnéithe lánacha de na gníomhartha laistigh den PEPÁ is ea deiseanna nua a chruthú d'fhorbairt agus fás gnó agus feabhsúcháin a bhaint amach sa bhonneagar (a éascóidh agus a spreagfaidh fás gnó agus deiseanna chun fostaíocht a chruthú). B'fhéidir go dtabharfaidh sé seo deiseanna nua do chónaitheoirí áitiúla chun obair laistigh den Chontae

Oideachas, Oiliúint agus Scileanna

Buntáiste is ea é go bhfuil Contae Chill Mhantáin lonnaithe i ngnaireacht do Bhaile Átha Cliath, Ceatharlach agus Cill Dara, rud a thugann rochtain ar institiúidí oideachais ardchaighdeáin. Áis oideachais ardleibhéal is ea Campas Contae Chill Mhantáin, atá lonnaithe i dTeach Clermont, Ráth Naoi, atá forbartha ag Comhairle Contae Chill Mhantáin i gcomhpháirtíocht le hInstitiúid Teicneolaíochta Cheatharlach. Tá roinnt ionad oideachais agus oiliúna d'aoisigh ag an gContae freisin, á mbainistiú agus á bhfeidhmiú ag Bord Oideachais agus Oiliúna Chill Dara agus Chill Mhantáin (KWETB). Tá formhór na n-ionad seo suite sna lonnaithe is mó sa Chontae: Bré, Baile Chill Mhantáin, an tInbhear Mór, Baile Coimín, Bealach Conglais agus Carn an Bhua.

Tá daonra Chill Mhantáin oilte go han-mhaith; mar sin féin tá éagsúlachtaí soiléire spásúlachta sa ghnóhachtáil oideachais ar fud an Chontae, leis na leibhéil is airde sna ceantair uirbeacha in Oirthuaisceart an Chontae.

Leis na cuspóirí agus na gníomhartha a bhunaítear sa phlean seo féachtar le tacú le daoine atá ag iarraidh leas a bhaint as breisoideachas, oiliúint agus breisoiliúint trí mhéadú ar infhaighteacht agus inrochtaineacht. Mar thoradh ar fheabhas ar oideachas agus scileanna oiliúna laistigh den lucht saothair, cuidítear go suntasach le hinfheistíocht nua a mhealladh chuig an gContae, agus tá siad ríthábhachtach chun caipiteal inbhuanaithe eacnamaíochta agus sóisialta a fhorbairt.

Fostaíocht

Rinneadh athbhreithniú ar na grúpaí socheacnamaíocha agus na grúpaí tionsclaíochta i láthair sa Chontae chun tréithe fostaíochta an Chontae a fháil amach. Fuair an t-athbhreithniú amach go bhfuil an líon is mó de chónaitheoirí Chill Mhantáin ag obair in earnálacha neamhláimhe (31%), agus go bhfuil 21% ag obair mar fhostóirí agus bainisteoirí, agus go dtugann 16% d'oibrithe feirmeoirí orthu féin agus is gairmeoirí ardleibhéil iad 8% d'oibrithe. Agus athbhreithniú á dhéanamh ar chomhdhéanamh fostaíochta na ngrúpaí tionsclaíochta éagsúla, tá c.30% de chónaitheoirí Chill Mhantáin atá ag obair fostaíche san earnáil 'Mórdhíol, Miondhíol, Iompar agus Stóras', agus tá ceathrú eile fostaíche i róil a bhaineann le 'Oideachas, Sláinte an Duine agus Obair Shóisialta'. Tá ráta an-ard i gCill Mhantáin de dhaoine ag comaitéireacht amach ón gContae don bhfostaíocht, a bhfuil 88% díobh ag comaitéireacht go réigiún Bhaile Átha Cliath, rud a léiríonn nascachtaí eacnamaíochta láidre le réigiún Bhaile Átha Cliath.

Cuireann Cill Mhantáin fostaíocht shuntasach ar fáil freisin do dhaoine ó lasmuigh den Chontae. De na comaitéirí isteach atá ag taisteal chuig Cill Mhantáin, tá c.30% díobh ó limistéar feidhmeach Dhún Laoghaire-Rath an Dúin agus tá thart ar c.26% díobh ó Chontae Loch Garman.

Léiríonn na patrúin comaitéireacht isteach agus amach sa Chontae an t-idirspheáchas láidir fostaíochta idir Cill Mhantáin agus na contaetha máguaird.

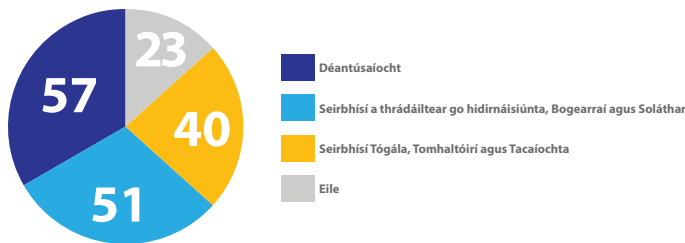
Dífhostaíocht

Bhí ardú suntasach i leibhéil na dífhostaíochta i gCill Mhantáin le linn an chúlaithe; mar sin féin tá an Contae ag tosú anois ar theacht slán ón tréimhse fhíor-dhúshlánach seo. Léiríonn figiúirí ón mBeochlár don chontae go bhfuil leibhéil fostaíochta ag ardú, le líon na ndaoine ar an mbeochlár ag laghdú faoi 10.9% idir Dheireadh Fómhair 2014 agus Deireadh Fómhair 2015. Is iad scileanna a bhaineann le tionscal na tógála (lena n-áirítear grúpaí ceirde agus oibrithe trealaimh) is airde i bhfigiúirí an Chontae ar an mbeochlár mar atá léirithe ag an iliomad slite beatha a bhaineann le tógáil atá liostaithe i bhfigiúirí ón CSO agus ó bheochlár DSP, rud a aibhsíonn na deacrachtaí leanúnacha dífhostaíochta atá ag na grúpaí earnála seo. Cé go raibh laghdú beagnach 19% de dhaoine sa Chontae faoi bhun 25 bliana d'aois ar an mbeochlár (laghdú c.280 duine Deireadh Fómhair 2015 i gcomparáid le Deireadh Fómhair 2014), is ábhar mór imní fós an dífhostaíocht óige. Maidir leis na gníomhartha a bhaineann le tacaíocht bhreise i réimsí an bhreisoideachais, na hoiliúna agus an mhéadaithe ar dheiseanna fostaíochta sa Chontae, is léiriú láidir iad ar an ngá le líon na ndaoine ar an mbeochlár a laghdú a thuilleadh, eisiamh sóisialta a laghdú agus feabhas a chur ar cháilíocht an tsaoil do shaoránaigh ár gContae. Tacaíonn na gníomhartha freisin le laghdú ar eisiamh sóisialta trí bhearta a chuireann deiseanna oideachais agus fostaíochta chun cinn dóibh siúd atá faoi mhíchumais, agus fiontar sóisialta a chur chun cinn a chuireann deiseanna fostaíochta ar fáil do dhaoine faoi mhíbhuntáiste. Saincheist thábhachtach is ea í seo don Chontae ó tharla gur thug Daonáireamh 2011 le fios gurb é 31% an ráta dífhostaíochta sa Chontae i measc dhaoine faoi mhíchumais, i gcomparáid le ráta dífhostaíochta ráta 19% don daonra ar an iomlán.

Earnálacha Eacnamaíochta Iasachta agus Dúchasacha

Is iad An tÚdarás Forbartha Tionscail (IDA) agus Fiontraíocht Éireann (EI) na príomhghníomhaireachtaí chun infheistíocht dhíreach eachtrach (FDI) agus infheistíocht dhúchasach a éascú agus a dhaingniú i gContae Chill Mhantáin. Cuireann Oifig Fiontair Áitiúil (OFÁ) Chill Mhantáin, a fhaigheann treoir beartais agus maoiniú ó Fhiontraíocht Éireann, seirbhísí tacaíochta d'fhiontar áitiúil ar fud an fiontar tacaíocht seirbhísí ar fud an Chontae.

Líon na gcliantchuideachtaí ag an Údarás Forbartha Tionscail (IDA)



Tugann sonraí ó OFÁ Chill Mhantáin le fios go bhfuil breis agus 5,300 micreaghnóthas³ ag feidhmiú i gContae Chill Mhantáin (bunaithe ar shonraí CSO 2012), a chuimsíonn raon d'earnálacha.

Is i ngeilleagar na hÉireann amháin a dhéanann thart ar 75%⁴ de mhicreaghnóthas. Faoi dheireadh na bliana 2014, bhí cúnaimh deontais EI faighte ag 97 de chliantchomhlachtaí OFÁ Chill Mhantáin. Fostaíonn siad seo 450 fostaí coibhéiseach lánaimseartha agus bhí ardú glan 106 post i rith 2014. Ina theannta sin, ceadaíodh thart ar €530,000 do 29 dtogra de chuid chliant EI i gCill Mhantáin in 2014.

Léiríonn sonraí 2014 ón IDA go bhfuil 19 gcomhlacht mar chliant ag an IDA lonnaithe i gContae Chill Mhantáin, a chuimsíonn raon d'earnálacha, a thugann fostaíocht do 2,342 duine, lena n-áirítear seacht gcuideachta bhithchógaisíochta agus feistí leighis, sé cuideachta teicneolaíochta faisnéise agus cumarsáide agus cúig chuideachta innealtóireachta.

Miondíol

Ábhar mór inní is ea láidreacht agus feidhmíocht earnáil mhiondíola an Chontae, de réir mar a leanann miondíoltóirí ag tabhairt aghaidh ar dhúshláin ag eascairt as an gcúlú eacnamaíochta agus laghdú

Líon na gcliantchuideachtaí ag Fiontraíocht Éireann (EI)



leanúnach ar chaiteachas. Léirítear na dúshláin seo sna rátaí arda d'fholúntais tráchtála atá le sonrú i neart de lonnaíochtaí an Chontae. Is san Inbhear Mór atá na rátaí folúntais is airde de na cúig lonnaíochtaí contae is mó, le ráta 13.9%, á leanúint ag Baile Chill Mhantáin agus Bré. Leis na cuspóirí agus gníomhartha a chuirtear i láthair sa PEPÁ, féachtar le cuidiú le cúinsí miondíola a mhéadú ar fud an Chontae trí bhearta éagsúla lena n-áirítear foirne baile a bhunú, straitéis mhiondíola don chontae uile a bhunú, agus tacaíocht a sholáthar ar scála níos leithne trí athbhreithniú ar fheabhsuithe comharthaí, agus tacaíocht d'fheabhsúcháin lár bhaile, lena n-áirítear feabhas ar an réimse poiblí.

³ Deich bhfostaí nó níos lú

⁴ Figiúr na bliana 2012

Díothacht agus Míbhuntáiste

Le sonraí a baineadh ó Innéacs Díothachta Pobal HP 2011, léiríodh gurb é Contae Chill Mhantáin an dara ceantar údaráis áitiúil is saibhre laistigh de limistéar an Lár-Oirthir. Dá ainneoin seo, bhí tionchar diúltach ar an gContae mar thoradh ar an gcúlú eacnamaíochta mar a léirítear sna hathruithe a thaispeántar idir scóir Innéacs Díothachta Pobal HP 2006 agus 2011. I gcoitinne, ní bhíonn rátaí foircneacha saibhris nó díothachta ina dtréithe ag Contae Chill Mhantáin. De na 82 Toghroinn (ED) sa Chontae, cuirtear 43 ED sa chatagóir beagáinín faoin mheán agus cuirtear 37 sa chatagóir beagáinín os cionn an mheáin ó thaobh na leibhéil saibhris nó díothachta. Tá ED amháin sa Chontae, Ráth Michíl (Bré) atá sa chatagóir 'faoi mhíbhuntáiste', a léiríonn leibhéal níos airde dífhostaíochta agus spleáchais i measc a dhaonra ná EDanna eile. Mar sin féin, ag leibhéal na gCeantar Beag (SA), tá difríochtaí níos suntasaí sa saibhreas agus sa díothacht laistigh de cheantair lonnaíochta, agus sa Próifíl Shocheacnamaíoch Chontae Chill Mhantáin aibhsítear an difríocht idir tuaisceart an Chontae agus na ceantair i ndeisceart an Chontae i dtéarmaí leibhéil na díothachta.

Pobail Shábháilte

Tá an 11ú ráta is airde de Ghardaí sa tír ag Cill Mhantáin. Tá líon an-íseal de stáisiúin an Gharda sa Chontae; an 5ú ráta is ísle sa stát in aghaidh 1,000 den daonra. Tá an 5ú ráta is airde de choireanna taifeadta ag Cill Mhantáin de na 21 de rannáin an Gharda go náisiúnta.

Tá tuilleadh eolais agus tuarascálacha taighde ar fáil ar www.wicklow.ie

Láidreachtaí agus Laigí, Deiseanna agus Bagairtí (SWOT)

Tugtar anailís SWOT (Láidreachtaí, Laigí, Deiseanna agus Bagairtí) do chomhthéacs eacnamaíochta agus pobail an Chontae thíos, a forbraíodh ó na torthaí ón Phlean Gníomhaíochta Mheitheal Machnaimh Eacnamaíochta Chontae Chill Mhantáin (2015), Próifíl Shocheacnamaíoch Chontae Chill Mhantáin (2015) agus Creat Straitéiseach Eacnamaíochta Chontae Chill Mhantáin (2015) a tháinig ina dhiaidh. Chuidigh torthaí na gcáipéisí seo agus próiseas comhairliúcháin laistigh den Chontae le bonn a chur faoi aschur an PEPÁ.



Láidreachtaí

- Contae atá sofaisticiúil, nua-aimseartha agus dea-fhorbartha
- Lonnaithe go straitéiseach taobh le Mórcheantar Bhaile Átha Cliath
- Rochtain éasc ar an M50, Aerfort Bhaile Átha Cliath, Bealach Eorpach E01 (N11) Béal Feirste go Ros Láir, Mótarbhealaí náisiúnta, Príomh-chalafóirt, agus Cathair Bhaile Átha Cliath
- An bóthar N81 ag freastal ar Iarthar an Chontae, a cheadaíonn rochtain éasca ar lár na cathrach.
- Bonneagar den scoth, líonraí bóithre ardchaighdeán, áiseanna nua-aimseartha uisce agus dramhuisce
- Achar substaintiúil de thalamh seirbhísithe criosaithe ar fáil d'fhorbairt
- Calafóirt an Inbhir Mhóir agus Chill Mhantáin – Tionscal Loingseoireachta Mara Bhunaithe
- Acmhainní Mara, Talmhaíochta agus Foraoiseachta
- Lucht saothair oile le scileanna ardleibhéil
- Campas Contae Chill Mhantáin, lárionad feabhais san oideachas agus fiontar: comhpháirtíocht láidir le hInstitiúid Teicneolaíochta Cheatharlach
- Bonneagar teileachumarsáide agus idirlín den scoth
- Raon leathan de pháirceanna gnó nua-aimseartha atá ann cheana agus atá á bhforbairt
- Cóngarachta d'ollscoileanna agus institiúidí tríú leibhéal
- Pobal gnó láidir agus seanbhunaithe
- Bailte agus sráidbhailte beoga - Foirne Baile nuabhunaithe
- Cáilíocht beatha uathúil
- Contae ar an gcósta, Tránna le Bratacha Gorma
- Áiseanna áineasa den scoth istigh agus lasmuigh
- Fás láidir sa daonra
- Cohórt ard óige
- Lonnaíochtaí láidre laistigh den Chontae
- Tacaí gnó láidre comhordaithe ar fáil
- Struchtúr idirghníomhaireachta ar bun chun forbairt shóisialta agus eacnamaíochta a spreagadh
- Earnáil tionscail láidir cruthaitheachta agus chultúrtha
- Scoth na cáilíochta de thimpeallacht nádúrtha lena n-áirítear áiseanna cósta, sléibhe agus foraoise
- Tionscal turasoíreachta atá faoi bhláth/Sean-Oirthear na hÉireann
- Earnáil scannánaíochta bhunaithe
- Geilleagar láidir talmhaíochta
- Íomhá ghlas
- Grúpaí pobail beoga agus nuálaíochta agus gníomhaíocht dheonach láidir
- Fáil ar shócmhainní nádúrtha, stairiúla, oidhreacht, áineasa agus cultúrtha

Laigí

- Riachtanais bonneagair sa todhchaí a shásamh agus spleáchas ar ghníomhaireachtaí seachtracha seachadadh a dhéanamh
- Easpa infheistíochta isteach
- Brú tráchta ar chaolas tráchta N11/M11/M50
- Fad agus topagrafaíocht idir Oirthear agus Iarthar an Chontae
- Leibhéal ard na gcónaitheoirí ag comaitéireacht chuig obair lasmuigh den Chontae
- Bacanna ar sholáthar de chúrsaí lae lánaimseartha ar Champas Contae Chill Mhantáin
- Bacanna bonneagair i lonnaíochtaí áirithe
- Bonneagar iompair agus nascacht neamhleor i gceantair tuaithe
- Nascacht leathanbhanda lag i gcodanna den Chontae
- Gaireacht do pháirceanna móra miondíola agus ionaid siopadóireachta
- Leibhéal arda folúntais de shuíomhanna tráchtála i roinnt áiteanna
- Gá le tuilleadh comhordaithe ar an earnáil chruthaitheach agus chultúrtha
- Ailíniú neamhleor idir oiliúint agus oideachas agus riachtanais agus treochoita na bhfostóirí
- Acmhainn neamhréadaithe d'fhorbairt áitiúil faoi cheannas an phobail d'fhorbairt eacnamaíochta agus fiontar agus nuálaíocht shóisialta
- Acmhainn neamhréadaithe d'fhéilte agus ócáidí cultúrtha ar scála níos mó
- Leibhéal na dífhostaíochta, go háirithe i measc na hóige
- Leibhéal íseal de ghnóthachtaí oideachais i roinnt áiteanna
- Tarraingt siar ar sheirbhísí, go háirithe dóibh siúd is mó atá i mbaol
- Ceantair ina bhfuil eisiámh sóisialta agus míbhuntáiste
- Acmhainn neamhréadaithe an gheilleagair ghlas
- Tuilleadh gníomhaíochta de dhíth maidir le hathrú aeráide

Deiseanna

- Leas a bhaint as gaireacht an Chontae do Bhaile Átha Cliath agus bealaí rochtana náisiúnta agus idirnáisiúnta rochtain agus an tairbhe is mó a bhaint as buntáiste iomaíoch
- Fáil ar thalamh chriosaithe
- Fáil ar Champas Contae Chill Mhantáin do thuilleadh forbartha
- Comhar idir-chontaetha agus forbairt ar thionscnaimh fiontair idir Chontaetha
- Leas a bhaint as tailte IDA sna Clocha Liatha
- Leas a bhaint as naisc agus iad a fhorbairt idir gnóthais atá ann cheana, institiúidí tríú leibhéal agus seirbhísí áitiúla
- Leas a bhaint as cáil Chill Mhantáin mar ‘Ghairdín na hÉireann’
- Naisc níos mó a chruthú le leasanna gnó (áitiúil agus idirnáisiúnta) chun FDI a mhealladh
- Leas a bhaint as an tionscal scannánaíochta atá ann cheana / forbairt ar mhól thionscal na scannánaíochta
- Forbairt ar líonra na bhfiontar glas – íomhá ‘ghlan agus ghlas’ a chruthú do Chontae Chill Mhantáin chun deiseanna nua a chruthú don nuálaíocht agus fiontar.
- Leas a bhaint as an luach agus an tábhacht atá le ‘Cáilíocht an tSaoil’ i gContae Chill Mhantáin
- Forbairt níos mó ar shineirgí idir Oirthear agus Iarthar an Chontae
- Struchtúir idirghníomhaireachta agus comhpháirtíochtaí straitéiseacha – cur chuige níos soiléire agus níos inrochtana i dtaca le forbairt shóisialta agus eacnamaíochta
- Tacaí onghníomhacha gnó agus fiontar
- An leas is mó a bhaint as deiseanna ó straitéisí agus scéimeanna náisiúnta d’athghiniúint agus gníomhaíocht eacnamaíochta agus cláir AE um maoiniú agus foghlaim
- Deiseanna maoinithe
- Rolladh amach na Straitéise Náisiúnta Leathanbhanda
- Fiontraíocht agus fiontraíocht shóisialta – cuir chuige, deiseanna agus cláir tacaíochta nua
- Tógáil ar Thionscal na Turasóireachta Muirí agus Cósta agus é a fhorbairt
- Tógáil ar Thionscal láidir Chill Mhantáin i mBia agus Deoch Ceirde
- An acmhainn le hearnálacha a bhraisliú chun pacáiste turasóireachta níos feara a thairiscint
- Naisc agus dul chun cinn níos láidre idir tógáil acmhainne, oiliúint, oideachas agus deiseanna fostaíochta
- Campas Contae Chill Mhantáin agus Fóram Oideachais a fhorbairt
- Cuimsiú na ndaoine sin atá faoi mhíbhuntáiste i bhforbairt eacnamaíochta agus shóisialta
- Acmhainn pobail agus caipiteal sóisialta méadaithe
- Acmhainn le pobail athléimneacha a thógáil

Bagairtí/Dúshláin

- An timpeallacht eacnamaíochta atá ann faoi láthair
- Timpeallacht rialachais
- Iomaíocht ó thíortha eile chun FDI, scannánaíocht agus turasóireacht a mhealladh
- Bacanna buiséid
- Fostóirí/tionscail cailte ón gContae
- Easpa seirbhísí iarnróid ó Bhaile Átha Cliath go Cill Mhantáin
- Leibhéal arda de chaillteanas miondíola
- Siopadóireacht ar líne
- Creimeadh cósta
- Riachtanais shóisialta, eacnamaíochta agus forbartha inbhuanaithe na saoránach uile a shásamh agus deimhin a dhéanamh de go bhfuil na hacmhainní uile ar fáil atá de dhíth chun é seo a bhaint amach
- Tacú le nuálaíocht agus ceannaireacht agus cur chuige idirghníomhaireachta i leith na forbartha
- Gaireacht do Bhaile Átha Cliath agus infheistíocht á hatreorú amach as an gContae
- Aghaidh a thabhairt ar dhífhostaíocht fhadtéarma, go háirithe i measc na hóige
- Infheistíocht thiomanta a dhaingniú san iompar agus bonneagar riachtanach eile
- Deimhin a dhéanamh de go dtugtar dóthain acmhainní do mhaoiniú straitéiseach agus forbairt cláir chun an tairbhe is mó a bhaint as deiseanna ó chláir mhaoinithe náisiúnta agus AE
- Tithíocht nua a sholáthar chun freastal ar dhaonra atá ag méadú
- Iomaíocht ó cheantair eile i dtaca le FDI, tionscal na scannán agus turasóireacht a mhealladh
- Oideachas for-rochtana a sholáthar sa Chontae
- Cothromaíocht a bhaint amach idir cosaint agus feabhas an chomhshaoil agus forbairt eacnamaíochta agus shóisialta
- Aghaidh a thabhairt ar mhíbhuntáiste agus bochtanas agus riachtanais na ndaoine is mó atá i mbaol, agus daonra atá ag dul in aois agus daonra óg
- Saoránaigh a chur san áireamh sa phróiseas forbartha agus PEPÁ
- Deimhin a dhéanamh de gur próiseas sofhreagrach agus dinimiciúil é an PEPÁ



ÁR BHFÍS DO CHILL MHANTÁIN

Is í an Fhís atá againn Contae a chuireann cáilíocht ard saoil agus folláine ar fáil do chách; Contae a bhfuil meas aige ar phobail uirbeacha agus tuaithe atá cuimsitheach go sóisialta; Contae atá á thiomáint ag geilleagar dinimiciúil agus nuálach; Contae a chothaíonn agus a thugann tús áite d'fhorbairt inbhuanaithe agus a chuireann feabhas ar oidhrecht uathúil nádúrtha agus chultúrtha an Chontae

3. FÍS, SPRIOCANNA AGUS CUSPÓIRÍ

3.1 Fís

Tá fís ar leith forbartha don PEPÁ chun uailmhian Chill Mhantáin i dtaca le forbairt shocheacnamaíoch a aistriú ina chúrsa díreach chun gnímh thar shaolré sé bliana an PEPÁ. Rinneadh an fhís a fhoirmiú trí chur chuige comhoibríoch idir Comhairle Contae Chill Mhantáin, an CÁFP agus an CBS um Fhorbairt Eacnamaíochta agus Tacaíocht Fiontair.

Baineadh úsáid as an bhfís chun tionchar a imirt agus treoir a thabhairt don fhorbairt ar shraithe de spriocanna ardleibhéil d'fhonn treoir agus tosaíochtaí an PEPÁ a chur le chéile.

Agus an PEPÁ á fhoirmiú, glacann Comhairle Contae Chill Mhantáin, CÁFP Chill Mhantáin agus an CBS um Fhorbairt Eacnamaíochta agus Tacaíocht Fiontair leis na bunphrionsabail seo a leanas:

TIOMANTAS, COMHOIBRÍÚ AGUS COMHPHÁIRTÍOCHT

- Beidh na daoine uile atá páirteach tiomanta don phróiseas agus oibreoidh siad le chéile ar son leas comónta an Chontae

GNÍOMHAIRÍ AN ATHRAITHE

- Beidh na daoine uile atá páirteach oscailte don athrú agus cuirfidh siad fáilte roimhe smaointe agus cuir chuige nua i dtaca le forbairt an Chontae

COMHAIRLIÚCHÁN AGUS RANNPHÁIRTÍOCHT AN PHOBAIL

- Gné ríthábhachtach den phróiseas seo is ea rannpháirtíocht na saoránach

GUIMSIÚ SÓISIALTA AGUS COMHIONANNAS

- Beidh fócas ar leith ar na daoine atá ar an imeall agus faoi mhíbhuntáiste sa Chontae

SIMPLÍOCHT

- Seachnóidh an CÁFP agus an CBS dúbailt saothair agus coinneoidh siad struchtúir chomh simplí agus is féidir agus déanfaidh siad cumarsáid go soiléir

TORTHAÍ A UASMHÉADÚ

- Díreoidh an PEPÁ ar an úsáid is fearr agus is féidir a bhaint as acmhainní agus luach ar airgead a fháil

FORBAIRT INBHUANAITHE / ATHLÉIMNEACHT AGUS GUIMSIÚ SÓISIALTA

- Beidh prionsabail na forbartha inbhuanaithe, na hathléimneachta agus na cuimsitheachta sóisialta mar bhonn leis an PEPÁ

3.2 Spriocanna Ardleibhéil

Leis na spriocanna ardleibhéil atá forbartha chun críche an PEPÁ leagtar amach na réimsí tosaíochta d'fhorbairt pobail agus eacnamaíochta an Chontae thar shaolré an PEPÁ. Bunaíodh na spriocanna ardleibhéil ar theaglam de cháipéisí beartais náisiúnta, Próifíl Shocheacnamaíoch Chontae Chill Mhantáin, a rinneadh go speisialta chun críche an PEPÁ, agus comhairliúchán le páirtithe leasmhara ó ghrúpaí pobail agus grúpaí gnó. Baineadh úsáid freisin as réimsí tosaíochta a aithníodh le linn chur i gcrích Phlean Gníomhaíochta MMECCM mar threoir do théamaí na spriocanna ardleibhéil. Forbraíodh deich sprioc ardleibhéil, ina bhfuil meascán de spriocanna pobail agus cuimsitheachta sóisialta agus spriocanna a bhaineann le heacnamaíocht agus fiontar. Tugann na spriocanna seo aghaidh ar ghnéithe éagsúla den fhorbairt shóisialta agus eacnamaíochta, lena n-áirítear:

- forbairt acmhainní a chur chun cinn laistigh de phobail, idir phobail tuaithe agus phobail uirbeacha
- tacú le cuimsitheacht shóisialta i measc ghrúpaí agus daoine aonair atá i mbaol
- tacú le forbairt agus nuálaíocht fiontar ó na fréamhacha agus an fhorbairt ar fhiontar sóisialta a chur chun cinn
- úsáid a bhaint as an timpeallacht nádúrtha, agus forbairt agus nuálaíocht ísealcharbóin a chur chun cinn

- tacú leis an bhforbairt ar bhonneagar chun an fhorbairt shocheacnamaíoch de na pobail uile a chur chun cinn
- tacú le fás gnó
- lucht saothair iomaíoch a thógáil don todhchaí trí thacaíocht oideachais agus oiliúna.

Tá na spriocanna comhlántach lena chéile agus nuair a thógtar le chéile iad tacaíonn siad le Cill Mhantáin a fhorbairt agus a chur chun cinn mar shuíomh tarraingteach do dhaoine de gach aois le cónaí ann, le hobairt ann, le hinfheistiú ann agus le cuairt a thabhairt air.

Aithníonn cur chuige comhoibríoch an PEPÁ um fhorbairt pobail agus eacnamaíochta go dtacaíonn forbairt pobail agus eacnamaíochta lena chéile. Tríd an bhforbairt ar spriocanna ardleibhéil, agus foirmiú na gcuspóirí agus na ngníomhartha ina dhiaidh sin, is féidir leis an PEPÁ agus Comhairle Contae Chill Mhantáin tacú le forbairt atá á stiúradh ag pobail agus eacnamaíocht a thabharfaidh aghaidh ar raon leathan de shaincheisteanna socheacnamaíocha lena n-áirítear díothacht agus míbhuntáiste, agus deiseanna feabhsaithe oideachais, oiliúna, eacnamaíochta agus fostaíochta.



SPRIOCANNA ARDLEIBHÉIL

Spríoc 1

Acmhainn an pobail a fhorbairt i bpobail faoi mhíbhuntáiste agus gabháil d'athghiniúint uirbeach agus forbairt tuaithe

Spríoc 2

Saoránacht ghníomhach agus rannpháirtíocht phoiblí a chur chun cinn d'fhonn feabhas a chur ar rialachas agus rannpháirtíocht agus cinnteoireacht a shaibhriú

Spríoc 3

Seirbhísí comhtháite ardchaighdeáin a fhorbairt atá ar fáil do na pobail uile, go háirithe pobail faoi mhíbhuntáiste agus grúpaí i mbaol

Spríoc 4

Earnáil Fiontar Pobail agus Sóisialta atá bríoch agus nuálaíoch a fhorbairt

Spríoc 5

Aghaidh a thabhairt ar rochtain ar oideachas agus oiliúint chun deiseanna saoil a mhéadú do chách

Spríoc 6

Bonneagar agus bearta a fhorbairt atá dearfach agus tacúil don infheistíocht, fiontar, nuálaíocht agus cruthú eolais i suíomhanna straitéiseacha

Spríoc 7

Fiontar atá ann a choinneáil agus deiseanna ardchaighdeáin fostaíochta agus ioncain a fhorbairt don raon leathan de riachtanais fostaíochta sa Chontae, le deiseanna chun patrúin comaitéireachta a iompú ar ais

Spríoc 8

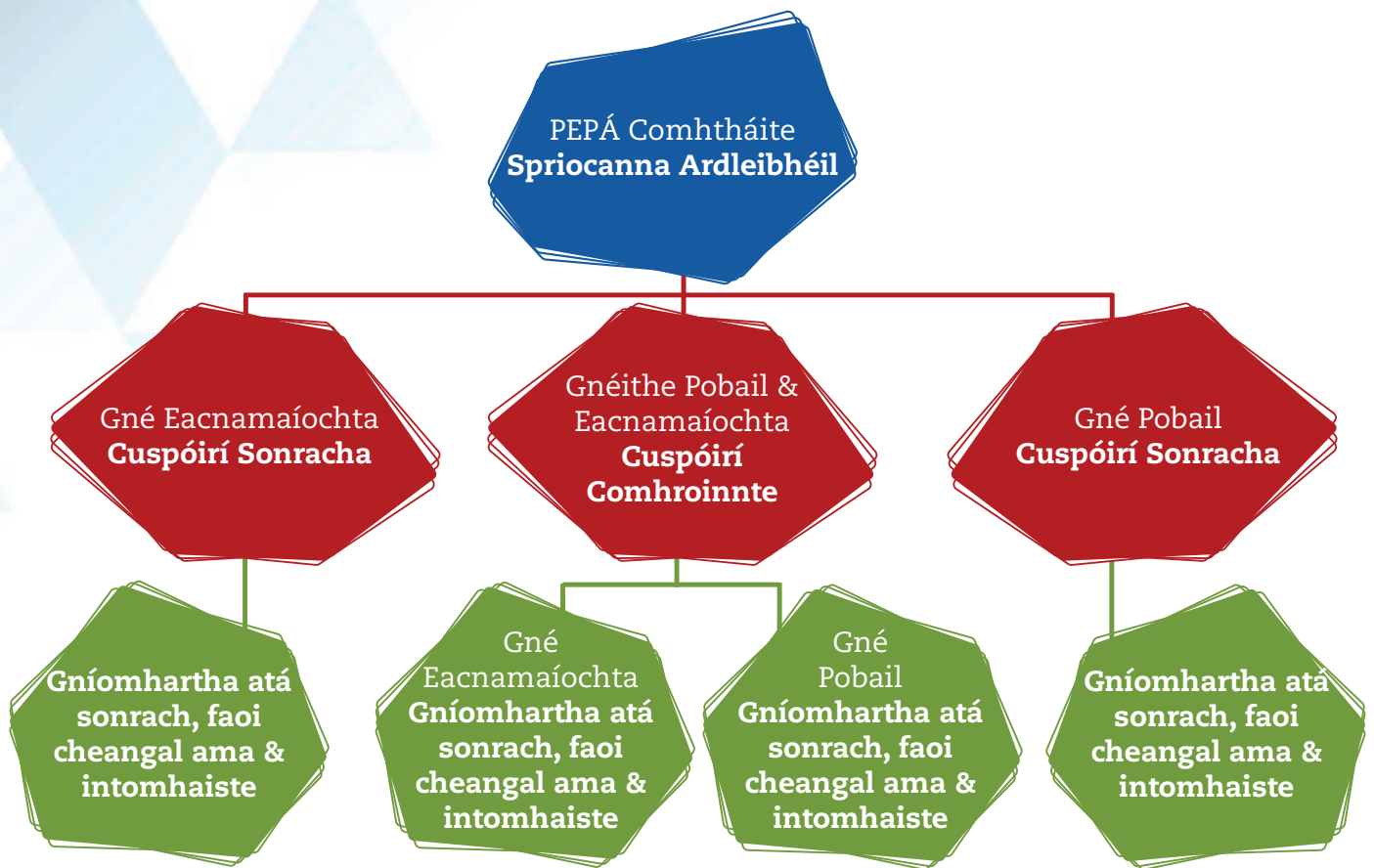
Leas a bhaint as tréithe uathúla Chill Mhantáin agus a ghaireacht do mhargadh Bhaile Átha Cliath, sárcháilíocht an tsaoil, caipiteal daonna, turasóireacht, tírdhreach agus acmhainní mara, talmhaíochta agus foraoiseachta

Spríoc 9

Tacú le gluaiseacht i dtreo gníomhaíochta eacnamaíochta ísealcharbóin agus seasmhach ó thaobh athrú aeráide, spleáchas fuinneamh a laghdú, úsáid inbhuanaithe acmhainní a chur chun cinn agus bheith chun tosaigh sa Gheilleagar Glas Stuama

Spríoc 10

Úsáid éifeachtach a bhaint as acmhainní iomlána an Chontae agus comhar idirghníomhaireachta a chur chun cinn



Fíor 2 Gnéithe comhtháite den PEPÁ (Foinse: RCPRÁ, 2015)

3.3 Cuspóirí

Bhí forbairt na gcuspóirí bunaithe go tréan ar na sonraí shocheacnamaíochta a d’ordaigh CCCM a bhunaigh léargas ar thréithe éagsúla an Chontae. Bhí Próifíl Shocheacnamaíoch Chontae Chill Mhantáin bunaithe ar shraith d’fhoinsí bunachair sonraí lena n-áirítear an Phríomh-Oifig Staidrimh (CSO), sonraí ó Bheochlár na Roinne Coimirce Sóisialaí (DSP), Innéacs Díothachta Pobal HP agus GeoDirectory, a cheadaíonn táscairí intomhaiste a bhunú. Agus an phróifíl shocheacnamaíoch curtha i gcrích, d’ordaigh Comhairle Contae Chill Mhantáin Great Eacnamaíoch Straitéiseach Chill Mhantáin a bhí á threorú ag na sonraí i bPróifíl Shocheacnamaíoch Chontae Chill Mhantáin agus a rinne meastóireacht ar acmhainn forbartha eacnamaíochta an Chontae agus a mheas earnálacha a bhfuil an cumas iontu fás agus deiseanna nua fostaíochta agus infheistíochta a chruthú.

Le Great Eacnamaíoch Straitéiseach Chill Mhantáin leagtar amach sraith de mholtaí, agus chuidigh na moltaí seo le forbairt na gcuspóirí a leagtar amach sa PEPÁ. Leathnófar an phróifíl a thuilleadh sna blianta seo atá ag teacht chun pictiúr níos iomláine a sholáthar den Chontae agus chun bonnlíne a sholáthar óna ndéanfar monatóireacht ar rath na ngníomhartha roghnaithe.

Léiriú is ea na cuspóirí a chuimsítear sa tuarascáil seo ar fhís agus mianta an Chontae, forbairt pobail agus shocheacnamaíoch agus nascachtaí a chur chun cinn agus tacú leo.



CUSPÓIRÍ

1.1: Acmhainn agus caipiteal sóisialta a thógáil ar fud na bpobal uile

1.2: Deiseanna a uasmhéadú d'athghiniúint uirbeach agus forbairt tuaithe

2.1: Fóraim láidre ionadaíocha a fhorbairt sa Chontae

3.1: Cuirfidh an CÁFP an treo straitéiseach chun seirbhísí comhtháite a sholáthar

3.2: Cuirfidh an CÁFP uirioll ar fáil do sheirbhísí agus acmhainní breise má aithnítear bearnaí nó má thagann saincheistanna nua aníos

4.1: Earnáil láidir fiontar agus pobail a bhunú sa Chontae

5.1: Comhordú agus feabhsú ar sholáthar oiliúna agus oideachais sa Chontae

5.2: Cláir oiliúna agus oideachais a fhorbairt bunaithe ar ailíniú riachtanais na bhfostóirí / treochtaí fostaíochta

6.1: Tacú le hinfheistíocht isteach agus cur chun cinn a dhéanamh ar chruthú agus leathnú deiseanna fostaíochta nua agus reatha sa Chontae chun forbairt eacnamaíochta a thiomáint laistigh den Chontae

6.2: Tacaíocht agus forbairt ar Champas Contae Chill Mhantáin chun cur ar a chumas a lánacmhainneacht a chomhlíonadh mar ionad foghlama agus nuálaíochta sa Chontae

6.3: Tacú le bonneagar ardchaighdeáin a sholáthar ar fud an Chontae a éascóidh agus a thacóidh le leathnú eacnamaíochta

6.4: Feabhas a chur ar mhealltacht lár na mbailte agus na bhfoirgneamh gnó ar fud an Chontae



7.1: Spreagadh agus tacaíocht don fhorbairt agus leathnú ar mhicreaghnóthais agus gnóthais bheaga agus mheánmhéide ag cuidiú le fás ar ghníomhaíochtaí eacnamaíochta, forbairt ar earnálacha nuálaíocha, rannpháirtíocht gnó a chur chun cinn, agus deiseanna fostaíochta nua agus slite beatha inbhuanaithe bríocha a chruthú

7.2: Úsáid a bhaint as sócmhainní reatha an Chontae agus spreagadh a thabhairt do dheiseanna comhoibríocha agus rannpháirtíocht gnó i measc na n-earnálacha chun margaí agus tionscnaimh nua a fhorbairt, ag uasmhéadú deiseanna d'fhorbairt gnó agus cruthú fostaíochta

8.1: Forbairt turasóireachta an Chontae a chur chun cinn agus a stiúradh ar bhealach inbhuanaithe a chaomhnaíonn, a chuireann chun cinn, a chosnaíonn agus a fheabhsaíonn oidhreacht nádúrtha, thógtha agus chultúrtha an Chontae agus a bhaineann an tairbhe eacnamaíochta is fearr ó chuairoteoirí ar an gContae

8.2: Tairbhe a bhaint as na deiseanna eacnamaíochta láithreacha agus sa todhchaí i dTionscal na Scannán agus na Teilifíse agus tacú le forbairt na hearnála sa Chontae

8.3 Na tairbhí ionchasacha a fháil ó shócmhainní mara an Chontae

8.4: Tacú leis an ngeilleagar tuaithe agus éagsúlú eacnamaíochta tuaithe a chur chun cinn

8.5: An fhorbairt eacnamaíochta sa Chontae a uasmhéadú trí bhrandáil agus margaíocht fheabhsaithe agus straitéiseach

9.1: Tacú leis an bhforbairt ar fhuinneamh inathnuaite agus todhchaí ísealfhuinnimh do Chill Mhantáin

10.1: Uirlisí éifeachtacha um bhainistiú athraithe le cur ar bun chun spriocanna an PEPÁ a bhaint amach.



4. GNÍOMHARTHA TACAÍOCHTA

D'fhonn na spriocanna ardleibhéil a bhunaítear faoin PEPÁ a bhaint amach, tá sraith de chuspóirí mionsonraithe molta. Tá gach cuspóir á thionlacan ag roinnt gníomhartha tacaíochta, trína mbainfear amach na spriocanna ardleibhéil. Tá nádúr straitéiseach ar na gníomhartha a chuimsítear sa PEPÁ agus léiríonn siad na spriocanna ardleibhéil agus cuspóirí a forbraíodh trí phróiseas an phlean. Léiríonn na giorrúcháin a chuirtear leo na príomhghníomhaireachtaí agus na saineolaithe cuí a fhorbróidh na pleananna oibre chun na gníomhartha seo a sheachadadh. I bPleananna Feidhmithe bliantúla beidh mionsonraí na ngníomhartha, chomh maith leis na táscairí agus tráthchláir chun monatóireacht a dhéanamh ar dhul chun cinn agus ar thionchar.



SPRIOCANNA, CUSPÓIRÍ, GNÍOMHARTHA, TORTHAÍ, TRÁTHCHLÁR

SPRIOC 1: ACMHAINN AN PHOBAIL A FHOBAIRT I BPOBAIL FAOI MHÍBHUNTÁISTE AGUS GABHÁIL D'ATHGHINIÚINT UIRBEACH AGUS FORBAIRT TUAITHE

Cuspóir 1.1: Acmhainn agus caipiteal sóisialta a thógáil ar fud na bpobal uile

Gníomhartha	Torthaí / Bearta	Ceannaire (Comhpháirtí)	Tráthchlár
i. Taighde a dhéanamh chun bonn fianaise daingean a bhunú d'fhonn comhionannas rochtana a chinntiú do mhaoiniú ar thograí pobail ar fud an Chontae	Tuarascáil a sholáthróidh bonn fianaise do réimsí ainmnithe do spriocdhíriú ar acmhainní	CFÁanna (CCCM, KWETB, PPN, Volunteer Bureau)	Ráithe 4 2016
ii. Oiliúint agus tacaíocht a sholáthar do rannpháirtíocht pobail in athghiniúint agus deiseanna forbartha agus maoinithe	Méadú i scileanna eolais agus acmhainneacht na ngníomhach pobail Méadú 50% i réimsí ag rochtain acmhainní maoinithe Úsáid bainte as acmhainní forbartha pobail d'fhorbairt shocheacnamaíoch ar réimsí	CFÁanna (CCCM, KWETB, PPN, Volunteer Bureau)	Ráithe 4 2016

Cuspóir 1.2: Deiseanna a uasmhéadú d'athghiniúint uirbeach agus forbairt tuaithe

Gníomhartha	Torthaí / Bearta	Ceannaire (Comhpháirtí)	Tráthchlár
i. Deiseanna maoinithe nua a leanúint go gníomhach don athghiniúint uirbeach agus forbairt tuaithe trí scéimeanna AE, Náisiúnta agus áitiúla	Méadú ar eolas scileanna agus cumas le rochtain a fháil ar mhaoiniú, go háirithe maoiniú AE Rannpháirtíocht i scéimeanna AE amhail URBACT agus Interreg	CFÁanna (CCCM, PPN)	Ráithe 3 2016 – Ráithe 4 2020
ii. Ciste daonchairdiúil Contae a bhunú don athghiniúint agus fiontar agus nuálaíocht pobail	Ciste Daonchairdiúil Chontae Chill Mhantáin bunaithe	CCCM	Ráithe 3 2016 – Ráithe 4 2020
iii. Forbairt agus leathnú ar an Tionscnamh Píolótach REDZ i limistéar REDZ an Inbhir Mhóir	Rochtain déanta ar tuilleadh maoinithe REDZ don Chontae Rochtain déanta ar scéimeanna maoinithe eile chun feabhas a chur ar an gclár REDZ	CCMM (CFÁ, KWETB, CoC)	Ráithe 3 2016 – Ráithe 4 2020

SPRIOC 2: SAORÁNACHT GHNÍOMHACH AGUS RANNPHÁIRTÍOCHT PHOIBLÍ A GHUR CHUN GINN D'FHONN FEABHAS A CHUR AR RIALACHAS AGUS RANNPHÁIRTÍOCHT AGUS GINNTEOIREACHT A SHAIBHRÍÚ

Cuspóir 2.1: Fóraim láidre ionadaíocha a fhorbairt sa Chontae

Gníomhartha	Torthaí / Bearta	Ceannaire (Comhpháirtí)	Tráthchlár
i. Tacú leis an PPN mar phríomhstruchtúr do rannpháirtíocht phoiblí sa Chontae (agus fanacht oscailte do ghuthanna aonair)	Líon iomlán na n-eagraíochtaí áirithe sa PPN	CCCM (CFÁanna)	Leanúnach
ii. Tacú le Volunteer Bureau chun obair dheonach a mhéadú	Méadú ar obair dheonach	CCCM (CFÁanna)	Leanúnach
iii. Tacú le líonraí ionadaíochta atá ann cheana agus ag teacht chun cinn e.g. Comhairle na nÓg, Comhairle na nAosach, Fóraim Míchumais, Líonra Comhshaoil na hÉireann (IEN)	Líon na bhfóram ionadaíochta éifeachtach	CCCM (CFÁanna)	Leanúnach
iv. Oiliúint rialachais a sholáthar do ghrúpaí pobail	Líon na gcúrsaí oiliúna / Líon na ngrúpaí pobail ag glacadh páirt	CFÁanna (KWETB, VB)	Leanúnach
v. Acmhainn agus oiliúint scileanna a sholáthar do ghníomhaigh pobail chun páirt a ghlacadh sa chinnteoireacht agus i líonraí	Líon na gcúrsaí oiliúna / Líon na ngrúpaí pobail ag glacadh páirt	CFÁanna (KWETB, VB)	Leanúnach

Príomhréimsí a phléitear faoi chuspóirí agus gníomhartha an PEPÁ seo is ea cuimsitheacht shóisialta agus tacaíocht do sholáthar seirbhísí lena n-áirítear tithíocht chuí, sláinte agus soláthar oideachais

SPRIOC 3: SEIRBHÍSÍ COMHTHÁITE ARDCHAIGHDEÁIN A FHOBAIRT ATÁ AR FÁIL DO NA POBAIL UILE, GO HÁIRITHE POBAIL FAOI MHÍBHUNTÁISTE AGUS GRÚPAÍ I MBAOL

Cuspóir 3.1: Cuirfidh an CÁFP an treo straitéiseach chun seirbhísí comhtháite a sholáthar

Gníomhartha	Torthaí / Bearta	Ceannaire (Comhpháirtí)	Tráthchlár
<p>Cuirfidh an CÁFP struchtúir / prótacail / meabhráin tuisceana ar bun a áiríonn na heagraíochtaí seo a leanas chun soláthar comhtháite a chinntiú de sheirbhísí ailínithe leis an PEPÁ</p> <ul style="list-style-type: none"> i. Cuideachtaí Forbartha Áitiúil i dtaca le SICAP agus LEADER ii. Coiste Seirbhísí Leanaí & Daoine Óga i dtaca le straitéis contae bunaithe ar ‘Torthaí Níos Fearr, Todhchaí Níos Fearr’ agus stádas mar Chontae a Thacaíonn le Leanaí iii. Coiste Cúram Leanaí Chontae Chill Mhantáin i dtaca le cúram leanaí iv. ECADTF, K&WWADTF, Tiglin i dtaca le seirbhísí drugaí agus athshlánú v. FSS i dtaca le ‘Straitéis um Éire Shláintiúil’ agus Plean áitiúil um Chosc ar Féinmharú a chur i bhfeidhm vi. Comhairle Contae Chill Mhantáin i dtaca le ‘Contae a Thacaíonn le Daoine Breacaosta’, Saincheisteanna Tithíochta (agus cinn eile de réir mar a thagann siad aníos) vii. JPC i dtaca le pobail shábháilte agus shlána viii. KWETB i dtaca le seirbhísí óige (Plean Forbartha Obair Óige Chill Mhantáin & Chill Dara) ix. Dreamanna eile de réir mar a thagann saincheisteanna aníos 	<p>Líon na gcomhaontuithe ar bun</p>	<p>LDC</p> <p>CYPSC</p> <p>WCC</p> <p>BDATF ECDATF K&WWDATF</p> <p>HSE</p> <p>WCC</p> <p>JPC</p> <p>KWETB</p> <p>Dreamanna eile de réir mar a thagann saincheisteanna aníos</p>	<p>Leanúnach</p>

Cuspóir 3.2: Cuirfidh an CÁFP uiríoll ar fáil do sheirbhísí agus acmhainní breise má aithnítear bearnaí nó má thagann saincheisteanna nua aníos

Gníomhartha	Torthaí / Bearta	Ceannaire (Comhpháirtí)	Tráthchlár
i. Caidreamh a dhéanamh le soláthraithe agus maoinitheoirí iompair chun uiríoll a dhéanamh i dtaca le saincheisteanna iompair rochtain ar sheirbhísí de réir mar a thagann deiseanna aníos	Líon na n-uiríoll déanta Méadú i ngníomhaíocht Iompair Tuaithe	Gníomhaireachtaí atá ina mBaill den CÁFP	Leanúnach
ii. Uiríoll a dhéanamh i dtaca leis na torthaí a bhíonn ag laghdú ar sheirbhísí poiblí agus pobail	Líon na n-uiríoll déanta Ardú 20% in acmhainní don Earnáil Pobail agus Dheonach	Gníomhaireachtaí atá ina mBaill den CÁFP	Leanúnach
iii. Cuidiú le leathnú ar sheirbhísí agus deiseanna for-rochtana nuair is féidir trí e.g. deiseanna nua do sheirbhísí comhroinnte, úsáid a bhaint as foirgnimh atá ann cheana e.g. leabharlanna	Líon na seirbhísí comhroinnte	Gníomhaireachtaí atá ina mBaill den CÁFP	Leanúnach

SPRIOC 4. EARNÁIL FIONTAR POBAIL AGUS SÓISIALTA ATÁ BRÍOCH AGUS NUÁLAÍOCH A FHORBAIRT

Cuspóir 4.1: Earnáil láidir fiontar agus pobail a bhunú sa Chontae

Gníomhartha	Torthaí / Bearta	Ceannaire (Comhpháirtí)	Tráthchlár
i. Fóram Fiontar Sóisialta a bhunú sa Chontae chun straitéis a fhorbairt	Fóram bunaithe	CFÁanna (KWETB, CCCM)	Ráithe 3 2016 - Ráithe 4 2017
ii. Mapáil a dhéanamh ar ghníomhaíocht fiontar sóisialta sa Chontae	Tuarascáil ar Ghníomhaíocht Fiontar Sóisialta	CFÁanna (KWETB, CCCM)	Ráithe 3 2016 - Ráithe 4 2017
iii. Tógáil ar rath Líonra Fiontar Sóisialta Chontae Chill Mhantáin agus é a leathnú ina líonra do thacaíocht agus piarfhoghlaim	Líonra neartaithe agus leathnaithe	CFÁanna (KWETB, CCCM)	Ráithe 3 2016 - Ráithe 4 2017
iv. Mol goir a bhunú	Mol amháin bunaithe	CFÁanna (KWETB, CCCM)	Ráithe 3 2016 - Ráithe 4 2017

4.1 Ar lean

Gníomhartha	Torthaí / Bearta	Ceannaire (Comhpháirtí)	Tráthchlár
v. Clár oiliúna agus tacaíochta a fhorbairt do chéimeanna réamhforbartha, cumraíochta agus méadaithe	Líon na gclár tacaíochta Líon na dtosuithe Líon na méaduithe	CFÁanna (KWETB, CCCM)	Ráithe 3 2016 - Ráithe 4 2017
vi. Foinsí maoinithe a aithint	Líon na bhfoinsí maoinithe ar a rinneadh rochtain	CFÁanna (KWETB, CCCM)	Ráithe 3 2016 - Ráithe 4 2017
vii. Tús a chur le tionscnamh ar fud an Chontae a chuireann 'clásal sochair shóisialta', lena n-áirítear 'soláthar glas' laistigh de chonarthaí	Clásal sochair shóisialta glactha agus in úsáid ag gníomhaireachtaí atá ina mbaill den LCDC	CFÁanna (KWETB, CCCM)	Ráithe 3 2016 - Ráithe 4 2017

SPRIOC 5: AGHAIDH A THABHAIRT AR ROCHTAIN AR OIDEACHAS AGUS OILIÚINT CHUN DEISEANNA SAOIL A MHÉADÚ DO CHÁCH

Cuspóir 5.1: Comhordú agus feabhsú ar sholáthar oiliúna agus oideachais sa Chontae

Gníomhartha	Torthaí / Bearta	Ceannaire (Comhpháirtí)	Tráthchlár
i. Fóram Oideachais agus Oiliúna a bhunú, le KWETB i gceannas, ag díriú ar sheirbhísí agus soláthar oideachais agus oiliúna laistigh den Chontae ag forbairt straitéise oideachais agus oiliúna don Chontae	Fóram bunaithe	KWETB (DSP, CFÁanna, CoC, IT Cheatharlach, Teagasc, OFÁ, CYPSC)	Ráithe 3 2016 - Leanúnach
ii. Déan tuarascáil maidir le hinfhostaitheacht agus easnamh scileanna	Tuarascáil curtha i gcrích	KWETB (DSP, CFÁanna, CoC, IT Cheatharlach, Teagasc, OFÁ, CYPSC)	Ráithe 3 2016 - Leanúnach
iii. Bearnaí agus bacanna ar rochtain a aithint	Tuarascáil fhianaise-bhunaithe	KWETB (DSP, CFÁanna, CoC, IT Cheatharlach, Teagasc, OFÁ, CYPSC)	Ráithe 3 2016 - Leanúnach
iv. Comhoibriú idirghníomhaireachta níos mó a éascú	Líon na dtionscnamh idirghníomhaireachta	KWETB (DSP, CFÁanna, CoC, IT Cheatharlach, Teagasc, OFÁ, CYPSC)	Ráithe 3 2016 - Leanúnach
v. Prótacal a fhorbairt idir an fóram agus CÁFP	Prótacal forbartha	KWETB (DSP, CFÁanna, CoC, IT Cheatharlach, Teagasc, OFÁ, CYPSC)	Ráithe 3 2016 - Leanúnach
vi. Foghlaim ar Feadh an tSaoil a chur chun cinn	Méadú i líon na ndaoine ag glacadh páirt san fhoghlaim ar feadh an tsaoil	KWETB (DSP, CFÁanna, CoC, IT Cheatharlach, Teagasc, OFÁ, CYPSC)	Ráithe 3 2016 - Leanúnach

Cuspóir 5.2: Cláir oiliúna agus oideachais a fhorbairt bunaithe ar ailíniú riachtanais na bhfostóirí / treochtaí fostaíochta

Gníomhartha	Torthaí / Bearta	Ceannaire (Comhpháirtí)	Tráthchlár
i. Méadú ar líon na bprintíseachtaí ar fáil laistigh den Chontae agus méadú ar fheasacht ar scéimeanna printíseachta	Líon na scéimeanna printíseachta a dhéantar	KWETB (OFÁ, CoC, CFÁanna, DSP)	Ráithe 3 2016 - Leanúnach
ii. Tacú le forbairt agus ailíniú ar chláir le riachtanais fiontar agus tionscail atá ann cheana agus sa todhchaí	Líon na gclár atá forbartha	KWETB (OFÁ, CoC, IT Ceatharlach)	Ráithe 3 2016 - Leanúnach
iii. Tacú leis an bhforbairt ar thionscnaimh oiliúna talmhaíochta agus bainistíochta gnó sa chontae chun feabhas a chur ar scileanna, tháirgiúlacht agus nuálaíocht laistigh den earnáil	Líon na gclár atá forbartha	TEAGASC	Ráithe 3 2016 - Leanúnach
iv. Díriú ar chláir dífhostaíochta agus tacaíochta óige a chuirfidh feabhas ar dheiseanna fostaíochta	Líon na gclár atá forbartha	KWETB (DSP, CFÁanna,)	Ráithe 3 2016 - Leanúnach
v. Oiliúint ‘céad chéim’ a fhorbairt ag díriú ar fholláine shóisialta agus scileanna saoil agus ag dul ar aghaidh chuig oiliúint a dhíríonn níos mó ar ghairm i réimsí atá aitheanta ag fostóirí agus oiliúnaithe	Líon na gclár atá forbartha	KWETB (Seirbhísí Óige, DSP, CFÁanna)	Ráithe 3 2016 - Leanúnach
vi. Fiosrú a dhéanamh ar an bhféidearthacht le clár ar leith oideachais agus oiliúna mara i gContae Chill Mhantáin	Staidéar féidearthachta	CCCM	Ráithe 3 2016 - Leanúnach
vii. Scrúdú a dhéanamh ar sholáthar na gclár oiliúna, oideachais agus cláir a chothaíonn agus a éascaíonn athléimneacht pobail agus inbhuanaitheacht laistigh de phobail agus tionscal	Líon na gclár atá forbartha	KWETB (CCCM)	Ráithe 3 2016 - Leanúnach

SPRIOC 6: BONNEAGAR AGUS BEARTA A FHOBAIRT ATÁ DEARFACH AGUS TAGÚIL DON INFHEISTÍOCHT, FIONTAR, NUÁLAÍOCHT AGUS CRUTHÚ EOLAIS I SUÍOMHANNA STRAITÉISEACHA

Cuspóir 6.1: Tacú le hinfheistíocht isteach agus cur chun cinn a dhéanamh ar chruthú agus leathnú deiseanna fostaíochta nua agus reatha sa Chontae chun forbairt eacnamaíochta a thiomáint laistigh den Chontae

Gníomhartha	Torthaí / Bearta	Ceannaire (Comhpháirtí)	Tráthchlár
i. Déan fiosrú maidir le suíomhanna laistigh den Chontae a aithint agus a chur in ord tosaíochta don infheistíocht isteach ⁵	Mapa ar líne a chruthú a thugann mionsonraí faoi thalamh sheirbhísithe agus maoin atá ar fáil	CCCM / OFÁ	Ráithe 4 2016
ii. Straitéis ⁶ a fhorbairt do thailte/maoin i seilbh IDA chun deiseanna fostaíochta a éascú	Cruinnithe a eagrú le IDA	CCCM / OFÁ (IDA)	Leanúnach
iii. Plean margaíochta a ullmhú chun an Contae a chur chun cinn go honnghníomhach mar shuíomh infheistíochta, ag aibhsiú na nasc idir cuideachtaí atá ann cheana, institiúidí tríú leibhéal agus seirbhísí áitiúla	Taighde tosaithe Plean déanta	CCCM / OFÁ	Ráithe 3 2016 Ráithe 1 2017
iv. Sainghrúpa Infheistíochta Isteach ardleibhéil a bhunú chun gníomhartha a mholadh a bhaineann le riachtanais scileanna sa todhchaí, bonneagar eacnamaíochta agus scanadh ionchais a dhéanamh chun deiseanna atá ag teacht chun cinn a aithint	Grúpa bunaithe Clár gníomhaíochta comhaontaithe	CCCM / OFÁ	Ráithe 4 2016 Ráithe 1 2017
v. Fiosrú a dhéanamh maidir le Ciste Infheistíochta Chontae Chill Mhantáin a bhunú	Tuarascáil ullmhaithe	CCCM / OFÁ	Ráithe 4 2017
vi. Fardal a bhunú de mhaoin tráchtála/tionsclaíochta atá ar fáil agus réitigh maoine a fhorbairt chun freastal ar úsáidí gnó	Fardal forbartha Nascachtaí bunaithe le soláthraithe	CCCM / OFÁ	Ráithe 1 2017

⁵ Ba ghá athruithe nó leasuithe ar phleananna um úsáid talún a thagann aníos, amhail na cinn sin a bhaineann le criosú, a bheith faoi réir ag próisis SEA agus AA de réir mar is cuí

⁶ Ba ghá an t-ullmhúchán ar straitéis dá leithéid a bheith faoi réir ag próisis SEA agus AA de réir mar is cuí

Cuspóir 6.2: Tacaíocht agus forbairt ar Champas Contae Chill Mhantáin chun cur ar a chumas a lánacmhainneacht a chomhlíonadh mar ionad foghlama agus nuálaíochta sa Chontae

Gníomhartha	Torthaí / Bearta	Ceannaire (Comhpháirtí)	Tráthchlár
i. Athbhreithniú a dhéanamh ar Phlean Straitéiseach Champas Contae Chill Mhantáin	Straitéis 2016 go 2020 cruthaithe	CCCM / OFÁ (IT Cheatharlach)	Ráithe 2 2016
ii. Leanúint den fhorbairt ar Champas Contae Chill Mhantáin mar lárionad feabhais san oideachas, nuálaíocht agus fiontar, ag cur ar chumas an champais go hiomlán a bharrchumais	Plean forbartha ar bun agus gníomhartha ar bun	CCCM / OFÁ (IT Cheatharlach)	Leanúnach
iii. Líonra oiliúna agus foghlama ar feadh an tsaoil a chruthú sa Chontae agus nascachtaí níos mó a fhorbairt le hinstiúidí tríú leibhéal	Líonra bunaithe	CCCM / OFÁ (IT Cheatharlach) (KWETB)	Ráithe 1 2017
iv. Measúnú a dhéanamh ar an riachtanas agus acmhainn d'Ionad Nuálaíochta Taighde agus Forbartha Contae, i gcomhairliúchán le tionscal agus instiúidí tríú leibhéal	Measúnú curtha i gcrích	CCCM / OFÁ (IT Cheatharlach)	Ráithe 1 2017
v. Scrúdú a dhéanamh ar an bhféidearthacht le Mol agus Lárionad Foghlama Thionscal na Scannán a fhorbairt i gcomhar leis an tionscal agus soláthraithe oideachais	Mol forbartha agus Clár Oideachais Scannán forbartha	CCCM / OFÁ	Ráithe 3 2017
vi. Feasacht ardoideachais a chur chun cinn sa Chontae, méadú ar líon na mac léinn ag freastal ar Champas Contae Chill Mhantáin agus leathnú ar líon na gcúrsaí atá á dtairiscint	% ardú i líon na rannpháirtithe % ardú i líon na gcúrsaí ar fáil	IT Cheatharlach (CCCM)	Leanúnach

Cuspóir 6.3: Tacú le bonneagar ardchaighdeáin a sholáthar ar fud an Chontae a éascóidh agus a thacóidh le leathnú eacnamaíochta

Gníomhartha	Torthaí / Bearta	Ceannaire (Comhpháirtí)	Tráthchlár
i. Straitéis Bonneagair ⁷ a fhorbairt do Champas Contae Chill Mhantáin le TFC agus Leathanbhanda a áireamh agus le riachtanais bonneagair eile a aithint	Straitéis TFC/Leathanbhanda ar bun Straitéis Riachtanas Bonneagair ar bun	CCCM / OFÁ (IT Ceatharlach agus institiúidí tríú leibhéal eile)	Ráithe 3 2017
ii. Leanúint de thacú le soláthar de bhonneagar riachtanach chun infheistíocht a mhealladh agus dreasacht a thabhairt do leathnú eacnamaíochta an Chontae	Tosaíochtaí bonneagair aitheanta	CCCM (IW, TII, NTA, DCENR)	Leanúnach
iii. Leanúint d'fheabhas a chur ar bhonneagar iompair ag suíomhanna straitéiseacha chun cuidiú le nascacht agus rochtain agus ar an gcaoi chun forbairt shóisialta, eacnamaíochta agus turasóireachta a fhorbairt	Tosaíochtaí Iompair an Chontae aitheanta agus curtha chun cinn	CCCM (TII, NTA, WRT)	Leanúnach
iv. Leanúint de thacaíocht agus cur chun cinn ar an soláthar de chóras iompair phoiblí ardcháilíochta ag freastal ar Thailte an Fhásaigh Rua, Bré chun forbairt eacnamaíochta agus deiseanna infheistíochta a éascú	Pleananna do Líne Ghlas Luas go dtí an Fásach Rua / Bré curtha chun cinn	CCCM (NTA, TII)	Leanúnach
v. Leanúint don tacaíocht agus cur chun cinn i dtaca le hIonad Cóireála Dramhuisce don Inbhear Mór ⁸	Ionad Cóireála Dramhuisce ar bun	CCCM / IW	Ráithe 4 2020
vi. Cuidiú le forbairt inbhuanaithe cheantar an Láithrigh-Gleann Dá Loch trí leanúint den tacaíocht do sholáthar bonneagair a dhéanfaidh bainistiú ar riachtanais agus riachtanais comhshaoil na n-earnálacha éagsúla lena n-áirítear turasóireacht	Plean forbartha agus comhaontaithe le gníomhaireachtaí Bonneagar ar bun	CCCM (NTA, DTTAS, OPW, NPWS)	Ráithe 4 2018

⁷ Ba ghá an t-ullmhúchán ar straitéis dá leithéid a bheith faoi réir ag próisis SEA agus AA de réir mar is cuí

⁸ Tá sé seo ag teacht le forálacha Plean Forbartha Baile agus Purláin an Inbhir Mhóir; ba ghá iarratas ar bith a thiocfadh aníos a bheith faoi réir AA agus EIA de réir mar is cuí

6.3 Ar lean

Gníomhartha	Torthaí / Bearta	Ceannaire (Comhpháirtí)	Tráthchlár
vii. Suirbhé a dhéanamh ar chuanta chun riachtanais bonneagair reatha agus sa todhchaí a aithint (féach Gníomh 2, Muir)	Staidéar bonnlíne déanta	CCCM (MMECCM)	Ráithe 1 2016
viii. Iniúchadh a dhéanamh ar fud an Chontae de rolladh amach an leathanbhanda chun measúnú a dhéanamh ar an dul chun cinn i soláthar an Phlean Forbartha Náisiúnta i gContae Chill Mhantáin, agus chun aon cheantair a ainmniú ina bhfuil moill ar naisc leathanbhanda nó ina bhfuil deacrachtaí rochtana	Iniúchadh déanta Tosaíochtaí bunaithe Plean gníomhaíochta leathanbhanda ar bun	CCCM (Foghrúpa de MMECCM, DCENR)	Ráithe 3 2016 Ráithe 3 2016 Ráithe 4 2016
ix. Leanúint den tacaíocht do mhodhanna iompair inbhuanaithe méadaithe agus spreagadh a thabhairt do chur chun cinn níos mó ar an rotháíocht mar mhodh rialta iompair iompar	% ardú in úsáid as iompar poiblí % ardú i siúl agus rotháíocht ar scoil /obair etc	CCCM (NTA)	Leanúnach



Tacaíonn na gníomhartha freisin le laghdú ar eisiamh sóisialta trí bhearta a chuireann deiseanna oideachais agus fostaíochta chun cinn dóibh siúd atá faoi mhíchumais

Cuspóir 6.4: Feabhas a chur ar mheallacht lár na mbailte agus na bhfoirgneamh gnó ar fud an Chontae

Gníomhartha	Torthaí / Bearta	Ceannaire (Comhpháirtí)	Tráthchlár
i. Foirne Baile a bhunú chun feabhas a chur ar an mbainistíocht agus ar an bhforbairt ar lár na mbailte agus na sráidbhailte lena n-áirítear tacaíocht d'fheabhsú ar thimpeallachtaí lár baile, scéimeanna feabhsaithe ar aghaidheanna siopa, athbhreithniú ar rátaí tráchtála agus inrochtaine	Roinnt Foirne Baile bunaithe	CCCM (MMECCM, CoC, Miondíoltóirí, Grúpaí Deonacha, An Garda Síochána, Ceantair Bhardasacha, CWP, REI)	Leanúnach
ii. Straitéis miondíola ar fud an Chontae a fhorbairt chun tacú le tionscnamh cuimsitheach, 'déan siopadóireacht go háitiúil', ag cur fiontar, margaí agus táirgí áitiúla chun cinn	Straitéis margaíochta ar bun	CCCM (MMECCM, CoC, Miondíoltóirí, Ceantair Bhardasacha, Foirne Baile, REI)	Ráithe 4 2016
iii. Beartas um pháirceáil ar íocaíocht a fhorbairt don Chontae	Tús a chur le hathbhreithniú ar fhodhlíthe Cuir tús le Soláthar	CCCM (Ceantair Bhardasacha)	Ráithe 2 2016
iv. Athspreagadh ar bhailte agus sráidbhailte an Chontae a chur chun cinn agus feabhas a chur ar tharraingteacht iomlán an tsráid-dreacha, na ríochta poiblí agus áiseanna sibhialta agus áineasa agus an nasc a láidriú idir cónaí i lár an bhaile agus siopadóireacht ⁹	Iniúchadh déanta ar an ríocht phoiblí Gníomhartha aitheanta	CCCM (MMECCM, CoC, Miondíoltóirí, Ceantair Bhardasacha, Foirne Baile, REI)	Ráithe 3 2016 Ráithe 1 2017
v. Scrúdú a dhéanamh ar theochtaí in iompraíocht na dtomhaltóirí chun a aithint conas aghaidh a thabhairt ar na dúshlán atá ann ó shiopadóireacht ar líne	Staidéar ordaithe Moltaí curtha ar bun	CCCM REI	Ráithe 1 2017
vi. Tionscnamh an Bhrait Chorcra do bhailte a rolladh amach chun feabhas a spreagadh sa bhainistiú ar gheilleagar na hoíche	Líon na mBailte a bhain Brat Corcra amach Líon na mBailte a choinnigh an Brat Corcra	CCCM (MMECCM, CoC, Miondíoltóirí, Grúpaí Deonacha, An Garda Síochána, PFI, Ceantair Bhardasacha, CWP)	Ráithe 2 2017

⁹Faoi réir ag comhlíonadh leis an bPlean Forbartha Contae agus pleananna eile um úsáid talún

SPRIOC 7: FIONTAR ATÁ ANN A CHOINNEÁIL AGUS DEISEANNA ARDCHAIGHDEÁIN FOSTAÍOCHTA AGUS IONCAIM A FHORBAIRT DON RAON LEATHAN DE RIACHTANAIS FOSTAÍOCHTA SA CHONTAE, LE DEISEANNA GHUN PATRÚIN COMAITÉIREACHTA A IOMPÚ AR AIS

Cuspóir 7.1: Spreagadh agus tacaíocht don fhorbairt agus leathnú ar mhicreaghnothais agus gnóthais bheaga agus mheánmhéide ag cuidiú le fás ar ghníomhaíochtaí eacnamaíochta, forbairt ar earnálacha nuálaíocha, rannpháirtíocht gnó a chur chun cinn, agus deiseanna fostaíochta nua agus slíthe beatha inbhuanaithe bríocha a chruthú

Gníomhartha	Torthaí / Bearta	Ceannaire (Comhpháirtí)	Tráthchlár
i. Leanúint den éascú ar an soláthar de spás 'goir' inacmhainne do ghnólachtaí nua agus ghnólachtaí atá ag leathnú o gcomhréir leis an bPlean Forbartha Contae agus pleananna eile um úsáid talún	Líon na n-aonad breise a cuireadh ar fáil	CCCM / OFÁ (Cuideachtaí Fiontar Pobail, CoC , EI)	Leanúnach
ii. Suirbhé a dhéanamh ar mhicreafhiontair agus ar ghnóthais bheaga agus mheánmhéide chun riachtanais tacaíochta gnó a mheas	Torthaí an tsuirbhé ar fáil	CCCM / OFÁ (EI, CoC, CFÁanna)	Ráithe 2 2017
iii. Scrúdú a dhéanamh ar an gcumas le líonra a bhunú de sholáthraithe seirbhíse gairmiúla chun tacaíocht cúloifige inacmhainne a thairiscint do ghnóthais nua	Líonra bunaithe	CCCM / OFÁ (CoC, ABEC, WEP)	Ráithe 2 2017
iv. Gnóthais a aithint a bhfuil an cumas acu méadú agus tacaí a spriocdhíriú ag féachaint lena leathnú a luathú	Líon na ngnólachtaí atá incháilithe ar thacaíocht EI	CCCM / OFÁ (EI)	Leanúnach
v. Cuidiú le líonraí gnó a fhorbairt a thacaíonn le rannpháirtíocht gnó agus bacanna a laghdú ar ghnóthais nua agus gnóthais bheaga agus mheánmhéide dul isteach sa timpeallacht gnó	Líon na ngnólachtaí ag glacadh páirt i ngníomhaíochtaí líonraithe	CCCM / OFÁ (CoC)	Leanúnach

7.1 Ar lean

Gníomhartha	Torthaí / Bearta	Ceannaire (Comhpháirtí)	Tráthchlár
vi. Tacaí earnála ar leith a fhorbairt atá dírithe ar na hearnálacha ceirde agus cruthaitheachta	Trí thionscnamh tacaíochta earnála bunaithe	CCCM / OFÁ (CCOI, BB)	Ráithe 4 2018
vii. Tacú le forbairt acmhainne do mhicreafhiontair agus gnóthais bheaga agus mheánmhéide	Líon na rannpháirtithe i dtionscnaimh forbartha acmhainne	CCCM / OFÁ (EI, CWP, KWETB, ITC)	Leanúnach
viii. Tacú leis an bhforbairt ar fhiontair eacnamaíochta 'a Thacaíonn le Daoine Breacaosta' e.g. teicneolaíochtaí oiriúnaitheacha agus áiseanna cúraim	Líon na bhfiontar 'a Thacaíonn le Daoine Breacaosta' a fuair tacaíocht	CCCM (CFÁanna)	Ráithe 1 2018

Cuspóir 7.2: Úsáid a bhaint as sócmhainní reatha an Chontae agus spreagadh a thabhairt do dheiseanna comhoibríochta agus rannpháirtíocht gnó i measc na n-earnálacha chun margaí agus tionscnaimh nua a fhorbairt, ag uasmhéadú deiseanna d'fhorbairt gnó agus cruthú fostaíochta

Gníomhartha	Torthaí / Bearta	Ceannaire (Comhpháirtí)	Tráthchlár
i. Leanúint den tacaíocht agus cur chun cinn ar fhorbairt agus leathnú fiontar in earnálacha atá saintréitheach don Chontae	Straitéisí ar bun don scannánaíocht, an earnáil chruthaitheach, earnálacha na mara, na turasóireachta agus na ceirde	CCCM / OFÁ MMECCM foghrúpaí tionscail, CoC, EI	Ráithe 4 2017
ii. Monatóireacht agus meastóireacht ar threochtaí eacnamaíochta agus earnála agus scanadh ionchais a dhéanamh chun treoir a thabhairt don chinnteoireachta i dtaca le pleanáil agus deiseanna eacnamaíochta sa todhchaí	Sonraí bonnlíne aitheanta Suibhé bliantúil curtha ar bun	CCCM / OFÁ (EI, DJEI, IDA, CoC)	Ráithe 4 2017
iii. Fiosrú a dhéanamh faoin gcumas do chomhoibriú idir contaetha agus an fhéidearthacht do thionscnaimh fiontar idir contaetha	Cruinnithe earnála déanta le húdaráis réigiúnacha agus áitiúla	CCCM / OFÁ (RA, Contaetha Máguaird, EI, DJEI)	Ráithe 3 2017
iv. Fiontar atá ann cheana laistigh den gheilleagar tuaithe a chur chun cinn, ag soláthar seirbhísí tacaíochta agus ag cruthú comhoibríochtaí líonra fiontar tuaithe	Dhá líonra bunaithe	CCCM (CWP, CEDRA)	Ráithe 4 2016

7.2 Ar lean

Gníomhartha	Torthaí / Bearta	Ceannaire (Comhpháirtí)	Tráthchlár
v. Suirbhé a dhéanamh ar chomaitéirí agus deiseanna a aithint chun comaitéireacht amach a chasadh thart	Suirbhé déanta ar chomaitéirí Deiseanna aitheanta	CCCM / OFÁ (CoC, MMECCM)	Ráithe 3 2016
vi. Bearta ¹⁰ a chur i gcrích chun tacú leis an leathnú ar na hearnálacha iompair agus stórais, ag baint úsáide as rochtain an Chontae ar chalafoirt agus ar chonairí iompair	Staidéar chun deiseanna a aithint curtha i gcrích Straitéis ar bun	CCCM / OFÁ (DTTAS, CoC, EI)	Ráithe 2 2017

SPRIOC 8: LEAS A BHAINN AS TRÉITHE UATHÚLA CHILL MHANTÁIN AGUS A GHAIREACHT DO MHARGADH BHAILE ÁTHA CLIATH, SÁRGHÁILÍOCHT AN TSAOIL, CAIPITEAL DAONNA, TURASÓIREACHT, TÍRDHREACH AGUS ACMHAINNÍ MARA, TALMHAÍOCHTA AGUS FORAOISEACHTA

Cuspóir 8.1: Forbairt turasóireachta an Chontae a chur chun cinn agus a stiúradh ar bhealach inbhuanaithe a chaomhnaíonn, a chuireann chun cinn, a chosnaíonn agus a fheabhsaíonn oidhreacht nádúrtha, thógtha agus chultúrtha an Chontae agus a bhaineann an tairbhe eacnamaíochta is fearr ó chuartheoirí ar an gContae ¹¹

Gníomhartha	Torthaí / Bearta	Ceannaire (Comhpháirtí)	Tráthchlár
i. Straitéis Contae a fhorbairt don turasóireacht, bunaithe ar Shean-Oirthear na hÉireann, chun tairbhí eacnamaíochta níos mó a spreagadh do Chill Mhantáin, i gcomhar le contaetha máguaird ¹²	Cruinnithe déanta le contaetha máguaird Straitéis ar bun	CCCM / OFÁ (FI, WCT, MMECCM, RAanna)	Ráithe 4 2016

¹⁰Faoi réir ag comhlíonadh leis an bPlean Forbartha Contae agus pleananna eile um úsáid talún. Ba ghá leibhéil níos ísle de chinnteoireacht a bheith faoi réir ag próisis SEA, AA agus EIA de réir mar is cuí.

¹¹Ba ghá forbairt turasóireachta a bheith faoi réir ag comhlíonadh leis an bPlean Forbartha Contae agus pleananna eile um úsáid talún. Ba ghá leibhéil níos ísle de chinnteoireacht a bheith faoi réir ag próisis SEA, AA agus EIA de réir mar is cuí.

Nótáiltear gur ghnáthchleachtas sa Chomhairle a chinntiú:

- Go ndéantar méadú ar bith i líon na gcuairteoirí a bhainistiú chun tionchair dhiúltacha shuntasacha ar bith a sheachaint, lena n-áirítear cailliúint gnáthóige agus suaitheadh;
- Go mbíonn tograí ar bith ag fad oiriúnach ó imeall an uisce; agus
- Go gcomhlíontar le reachtaíocht a bhaineann le gnáthóga, speicis, nascacht agus suíomhanna ainmnithe.

Tá raon forálacha ann atá comhtháite i bPlean Forbartha Contae Chill Mhantáin agus Pleananna Ceantair Áitiúil éagsúla na Comhairle a chuirtear i bhfeidhm mar is gnách ina leith seo.

¹²Ba ghá an t-ullmhúchán ar straitéis dá leithéid a bheith faoi réir ag próisis SEA agus AA de réir mar is cuí.

8.1 Ar lean

Gníomhartha	Torthaí / Bearta	Ceannaire (Comhpháirtí)	Tráthchlár
ii. Leanúint den chaidreamh le pobail áitiúla san fhorbairt ar thionscnaimh turasóireachta faoi stiúir an phobail	Córas líonraithe bunaithe	CCCM / OFÁ (WCT, MMECCM, CoC, CWP)	Leanúnach
iii. Leanúint de dheiseanna maoinithe a lorg a thacóidh leis an bhforbairt ar earnálacha turasóireachta, áineasa, mara, cultúrtha agus oidhreachta an Chontae	Foinsí maoinithe ainmnithe Líon na n-iarratas a cuireadh isteach	CCCM / OFÁ (FI, MMECCM, WCT, CWP)	Leanúnach
iv. Measúnú a dhéanamh ar raon, cumas, suíomh agus cáilíocht na cóiríochta atá ann i gContae Chill Mhantáin chun treoir a thabhairt don bhainistiú ar riachtanais turasóireachta	Measúnú déanta Plean gníomhaíochta forbartha	CCCM / OFÁ (WCT, FI, LEADER, CoC, IHF, MMECCM)	Ráithe 2 2017
v. Grúpa Stiúrtha Glasbhealaí ar leith a bhunú chun straitéis ¹³ a fhorbairt do Ghlasbhealaí sa Chontae lena n-áirítear maoiniú, bolscaireacht agus forbairt	Grúpa Stiúrtha Glasbhealaí bunaithe	CCCM (FI, MMECCM, WCT, CWP)	Ráithe 4 2016
vi. Leanúint den fhiosrú ar an gcaoi le conairí Glasbhealaigh agus Gormbhealaigh a chur chun cinn a chruthaíonn idirnasacht níos mó de bhailte, sráidbhailte agus ceantair tuaithe	Conairí aitheanta, measta ó thaobh costais de agus curtha in ord tosaíochta Maoiniú lorgtha	CCCM (FI, MMECCM, WCT, CWP)	Ráithe 2 2017
vii. Leanúint den fhiosrú ar an gcaoi le conairí turasóireachta le téamaí ar leith a fhorbairt agus a chur chun cinn lena n-áirítear rianta uirbeacha agus sócmhainní oidhreachta, rianta scannánaíochta, bia agus spioradálta	Conairí aitheanta, measta ó thaobh costais de agus curtha in ord tosaíochta Maoiniú lorgtha	CCCM (FI, MMECCM, WCT, CWP)	Ráithe 2 2017

¹³ Ba gá an t-ullmhúchán ar straitéis dá leithéid a bheith faoi réir ag próisis SEA agus AA de réir mar is cuí.

8.1 Ar lean

Gníomhartha	Torthaí / Bearta	Ceannaire (Comhpháirtí)	Tráthchlár
viii. Cuidiú le forbairt inbhuanaithe cheantar an Láithrigh-Ghleann Dá Loch trí leanúint den tacaíocht do sholáthar bonneagair a bhainisteoidh riachtanais comhshaoil na n-earnálacha éagsúla lena n-áirítear turasóireacht	Grúpa bainistíochta ar bun	CCCM, OPW, FI, WMNP, WCT, Soláthraithe turasóireachta / gnó áitiúil	Ráithe 3 2016
ix. Plean bainistíochta comhtháite ¹⁴ a fhorbairt do Ghleann Dá Loch d'fhonn an luach is airde a fháil ar an eispéireas don Chontae, agus carachtar saintréitheach an cheantair a chaomhnú	Plean Bainistíochta Comhtháite ar bun	CCCM (OPW, FI, WMNP, WCT, NPWS, HCI, CWP)	Ráithe 4 2016
x. Plean Margaíochta Contae a fhorbairt ag cur na turasóireachta chun cinn chuig earnálacha uile an phobail, ó theaghlaigh go seanóirí	Plean margaíochta ar bun	CCCM (WCT, MMECCM, CoC, LEADER, Contae a Thacaíonn le Daoine Breacaosta)	Ráithe 4 2016
xi. Tacú le forbairt acmhainne do ghnóthais bheaga agus mheánmhéide chun fiontar a bhaineann le turasóireacht a fhorbairt	Líon na gceardlann um fhorbairt acmhainne a eagraíodh	CCCM / OFÁ (FI, MMECCM, WCT, CWP)	Leanúnach
xii. Plean Gníomhaíochta um Thurasóireacht Mhuirí ¹⁵ a fhorbairt chun gníomhaíochtaí áineasa muirí a chur chun cinn, ag ligean do chomhoibriú le gníomhaireachtaí turasóireachta náisiúnta agus idirnáisiúnta chun sócmhainní mara an Chontae a chur chun cinn agus caidreamh a dhéanamh le gnólachtaí agus pobail áitiúla chun gníomhaíochtaí comhlántacha a bhaineann leis an muir a chruthú	Plean Gníomhaíochta um Thurasóireacht Mhuirí ar bun mar chuid de Straitéis Mhuirí Iomlán	CCCM/OFÁ (FI, MBDG, WCT, MMECCM, CoC, Ceantar Bardasach)	Ráithe 2 2017

¹⁴ Ba ghá an t-ullmhúchán ar phlean dá leithéid a bheith faoi réir ag próisis SEA agus AA de réir mar is cuí.

¹⁵ Ba ghá an t-ullmhúchán ar phlean dá leithéid a bheith faoi réir ag próisis SEA agus AA de réir mar is cuí.

8.1 Ar lean

Gníomhartha	Torthaí / Bearta	Ceannaire (Comhpháirtí)	Tráthchlár
xiii. Tacaíocht agus cur chun cinn d'fhéilte nua agus reatha	Líon na bhféilte a fuair tacaíocht	CCCM (CoC, LEADER, FI, AC, Ceantair Bhardasacha, Urraithe príobháideacha, gnó áitiúil)	Leanúnach
xiv. Tacú leis an bhforbairt ar Gheopháirc Chontae Chill Mhantáin	Tús curtha le staidéar féidearthachta	EPA	Ráithe 4 2018
xv. Leanúint den fhiosrú ar an gcaoi le húsáid a bhaint as an gcumas turasóireachta cósta trí shiúlóid cósta a fhorbairt ó Bhré go dtí an Inbhear Mór, lena n-áirítear bailte, sráidbhailte agus sainchomharthaí tíre agus á nascadh le conairí uirbeacha agus oidhreachta. Líon na dtránna sa Chontae a bhfuil stádas na Brataí Goirme acu a choinneáil agus a leathnú	Líon na gcodanna den tsiúlóid cósta forbartha Rannpháirtíocht Interreg ceadaithe Líon na dtránna nua le Bratach Gorm	CCCM (WCT, MMECCM, CoC, CWP, FI, Ceantair Bhardasacha, EPA, Úinéirí Talún)	Ráithe 4 2017
xvi. An branda bia agus dí a chorprú i dtionscnamh turasóireachta a bhaineann le bia ar féidir a mhargú go náisiúnta agus go hidirnáisiúnta	Branda bia agus dí bunaithe Ócáid nó tionscnamh turasóireachta bunaithe	CCCM / OFÁ, WCT, MMECCM, BB, CoC, CWP, FI, Ceantair Bhardasacha	Ráithe 2 2017



Faoi dheireadh na bliana 2014, bhí cúnamh deontais EI faighte ag 97 de chliantchomhlachtaí OFÁ Chill Mhantáin. Fostaíonn siad seo 450 fostaí coibhéiseach lánaimseartha

Cuspóir 8.2: Tairbhe a bhaint as na deiseanna eacnamaíochta láithreacha agus sa todhchaí i dTionscal na Scannán agus na Teilifíse agus tacú le forbairt na hearnála sa Chontae

Gníomhartha	Torthaí / Bearta	Ceannaire (Comhpháirtí)	Tráthchlár
i. Plean forbartha straitéisí cúig bliana um Scannáin, Teilifís agus Beochan a cheapadh ¹⁶	Plean Forbartha Straitéisí ar bun	CCCM (FIDG)	Ráithe 1 2017
ii. Grúpa Forbartha Gnó um Thionscal na Scannán a fhorbairt chun deiseanna nua a aithint agus cuidiú i leathnú ¹⁷ an tionscail sa Chontae	Grúpa Forbartha Gnó um Thionscal na Scannán bunaithe Deiseanna aitheanta agus curtha in ord tosaíochta	CCCM / OFÁ (FIDG)	Ráithe 2 2016
iii. Cuidiú le bonneagar stiúideo a fhorbairt a chuimsíonn an acmhainn stiúideo is mó chun tosaigh lena n-áirítear oiliúint agus tacaí praiticiúla	Bonneagar stiúideo breise ar bun Áiseanna oiliúna ar bun	CCCM / OFÁ (FIDG)	Ráithe 4 2017
iv. Forbairt agus tacaíocht ar Bhraisle Thionscal Closamhairc, trína chuidítear leis na réimsí speisialtóireachta uile san earnáil lena n-áirítear leathnú ar bheochan, dearadh agus éifeachtaí	Braisle bunaithe Gnólachtaí beochana agus gnólachtaí eile bunaithe i gContae Chill Mhantáin	CCCM / OFÁ (FIDG)	Ráithe 4 2018
v. An tionscnamh 'Scannáin Chill Mhantáin' a bhunú chun Cill Mhantáin a chur chun cinn mar an suíomh scannánaíochta is tuisce in Éirinn agus chun cuidiú a thabhairt do lucht déanta scannán	'Scannáin Chill Mhantáin' bunaithe	CCCM / OFÁ (FIDG)	Ráithe 1 2017
vi. An tairbhe is mó a bhaint as deiseanna do thurasóireacht scannán sa Chontae	Rianta scannán nuashonraithe Físeán nua cruthaithe	CCCM (FIDG, WCT, FI)	Ráithe 1 2017
vii. Na riachtanais scileanna agus oiliúna atá ag tionscal na scannán a aithint agus cuidiú lena soláthar	Iniúchadh ar Riachtanais Scileanna déanta Meicníocht soláthair bunaithe	CCCM (FIDG, KWETB, ITC, STI)	Ráithe 3 2016

¹⁶ Ba ghá an t-ullmhúchán ar phlean dá leithéid a bheith faoi réir ag próisis SEA agus AA de réir mar is cuí.

¹⁷ Faoi réir ag comhlíonadh le Plean Forbartha an Chontae agus pleananna eile um úsáid talún. Bheadh gá le leibhéal níos ísle de chinnteoireacht a bheith faoi réir ag próisis SEA, AA agus EIA de réir mar is cuí.

Cuspóir 8.3 Na tairbhí ionchasacha a fháil ó shócmhainní mara an Chontae

Gníomhartha	Torthaí / Bearta	Ceannaire (Comhpháirtí)	Tráthchlár
i. Straitéis Mhuirí Chontae Chill Mhantáin ¹⁸ a chruthú, a thacóidh leis an bhforbairt agus leathnú ar ár gcuannta agus calafoirt d'fhonn gníomhaíochtaí feabhsaithe tráchtála, turasóireachta agus áineasa a sholáthar	Straitéis Mhuirí forbartha	CCCM (MMECCM, MBDG, FI, WCT, BIM, DAFM, DTTAS)	Ráithe 4 2016
ii. Suirbhé a dhéanamh ar chuannta chun riachtanais bonneagair reatha agus sa todhchaí a aithint	Staidéar bonnlíne ar chuannta curtha i gcrích	CCCM (MMECCM, MBDG)	Ráithe 1 2016
iii. Fiosrú a dhéanamh faoi fhoinsí maoinithe chun staidéar féidearthachta a dhéanamh don fhorbairt ar Chalafoirt Chill Mhantáin	Foinsí maoinithe aitheanta Iarratas curtha isteach	CCCM (MMECCM, MBDG)	Leanúnach
iv. Scrúdú conas is féidir gníomhaíochtaí áineasa muirí a leathnú agus conas is féidir naisc idirnáisiúnta turasóireachta muirí a fhorbairt agus a chur chun cinn go gníomhach	Samhlacha den dea-chleachtas aitheanta Naisc idirnáisiúnta bunaithe	CCCM (MMECCM, MBDG, WCT, FI, Ceantair Bhardasacha)	Ráithe 4 2016
v. Scrúdú a dhéanamh ar na deiseanna do calafoirt Chill Mhantáin tairbhe a bhaint as an leathnú ar thionscal na gaoithe mara	Feabhas curtha ar acmhainn na gcalafoirt Curtha chun cinn	CCCM (MMECCM, MBDG)	Leanúnach
vi. Meastóireacht a dhéanamh ar na deiseanna forbartha ionchasacha laistigh de thionscal na loingseoireachta gearrthuais	Suirbhé déanta	CCCM (MMECCM, MBDG)	Ráithe 4 2017
vii. Fiosrú a dhéanamh faoi sheirbhísí a bhaineann le tionscal na mara sa Chontae a mhealladh agus a leathnú, lena n-áirítear seirbhísí a thrádáiltear go hidirnáisiúnta	Staidéar déanta	CCCM (MMECCM, MBDG, EI, OFÁanna, IDA)	Ráithe 4 2016

¹⁸Ba ghá an t-ullmhúchán ar Straitéis dá leithéid a bheith faoi réir ag próisis SEA agus AA de réir mar is cuí.



Cuspóir 8.4: Tacú leis an ngeilleagar tuaithe agus éagsúlú eacnamaíochta tuaithe a chur chun cinn¹⁹

Gníomhartha	Torthaí / Bearta	Ceannaire (Comhpháirtí)	Tráthchlár
i. Tacú leis an bhforbairt ar gheilleagar tuaithe an Chontae trí chur i bhfeidhm na moltaí sa tuarascáil ón gCoimisiún um Fhorbairt Eacnamaíoch Limistéar Tuaithe (CEDRA)	CEDRA curtha i bhfeidhm	CWP (CCCM / OFÁ, CWP, Ceantair Bhardasacha, Fóram Oidhreacht, CoC)	Ráithe 4 2017
ii. Fóram bia agus dí Chill Mhantáin a bhunú chun branda bia a fhorbairt agus chun tacaíocht, forbairt, margaíocht agus cur chun cinn a dhéanamh ar tháirgí an Chontae	Fóram bunaithe	CCCM / OFÁ (MMECCM, Teagasc, Bord Bia)	Ráithe 3 2017
iii. Scrúdú a dhéanamh ar an bhféidearthacht le ciste nuálaíochta teicneolaíochta talmhaíochta a bhunú chun tacú le fiontraíthe sa teicneolaíocht talmhaíochta réitigh nua nuálaíochta a fhorbairt agus a chur i bhfeidhm laistigh den earnáil	Grúpa oibre bunaithe	CCCM / OFÁ Teagasc, EI, Institiúidí Tríú Leibhéal	Ráithe 3 2017
iv. Leanúint den tacaíocht agus cur chun cinn ar thionscal eachaí an Chontae agus meastóireacht a dhéanamh ar dheiseanna oiliúna agus fostaíochta a mhéadú laistigh den earnáil	Grúpa oibre bunaithe	Teagasc DAFM, HSI	Ráithe 3 2017
v. Fiosrú a dhéanamh faoi na deiseanna forbartha féideartha laistigh d'earnáil foraoiseachta an Chontae, agus leanúint den tacaíocht d'fhorbairt na dtionscal atá dírithe ar Fhoraoiseacht agus Bithbhreoslaí	Tuarascáil maidir le Foraoiseacht/Bithbhreosla í déanta	CCCM MMECCM, Coillte, Saineolaithe Tionscail	Ráithe 2 2018

¹⁹ Ba ghá forbairt an gheilleagair tuaithe agus éagsúlú tuaithe a bheith faoi réir ag comhlíonadh leis an bPlean Forbartha Contae agus pleananna eile um úsáid talún. Ba ghá leibhéal níos ísle de chinnteoireacht a bheith faoi réir ag próisis SEA, AA agus EIA de réir mar is cuí.

8.4 Ar lean

Gníomhartha	Torthaí / Bearta	Ceannaire (Comhpháirtí)	Tráthchlár
vi. Measúnú agus cur chun cinn a dhéanamh faoi ghníomhaíochtaí níos áitiúla a bhaineann le talmhaíocht, seirbhísí agus táirgiúlacht etc.	Measúnú déanta	Teagasc CWP, Eagraíochtaí Pobail	Ráithe 2 2018
vii. Measúnú a dhéanamh ar an ngá agus an deis le hionad fiontar agraibhia a bhunú	Measúnú déanta	CCCM / OFÁ Teagasc, CECanna, IFA, ICMSA	Ráithe 2 2018
viii. Leanúint de thacaíocht agus cur chun cinn ar fhiontraíocht a bhaineann le talmhaíocht agus le forbairt agus bainistiú ar mhicreafhiontair trí straitéisí spriocdhírthe, agus tacú le héagsúlú talmhaíochta.	Straitéisí spriocdhírthe forbartha	CCCM / OFÁ Teagasc, EI, Institiúidí Tríú Leibhéal, CWP	Ráithe 2 2018
ix. Leanúint den tacaíocht inbhuanaithe don talmhaíocht agus cur i bhfeidhm na moltaí ó thuarascáil na Náisiún Aontaithe i dtaca le “Food and Agriculture: the Future of Sustainability”	Moltaí na Náisiún Aontaithe scrúdaithe, gníomhartha agus tráthchlár comhaontaithe	Teagasc Eagraíochtaí Pobail	Ráithe 4 2018
x. Cleachtais feirmeoireachta agus táirge bia a bhfuil tionchar íseal acu a chosaint agus a chaomhnú chun branda Chill Mhantáin nádúrtha a bhaint amach	Cleachtais feirmeoireachta a bhfuil tionchar íseal acu a aithint	Teagasc Eagraíochtaí Pobail	Ráithe 4 2018


Léiriú is ea na cuspóirí a chuimsítear sa tuarascáil PEPÁ ar fhís agus mianta an Chontae, forbairt pobail agus shocheacnamaíoch agus nascachtaí a chur chun cinn agus tacú leo


Cuspóir 8.5: An fhorbairt eacnamaíochta sa Chontae a uasmhéadú trí bhrandáil agus margaíocht fheabhsaithe agus straitéiseach

Gníomhartha	Torthaí / Bearta	Ceannaire (Comhpháirtí)	Tráthchlár
i. Branda agus Straitéis Margaíochta Chill Mhantáin a chruthú a chuireann branda láidir so-aitheanta in iúl go náisiúnta agus go hidirnáisiúnta chuig earnálacha uile an phobail lena n-áirítear cónaitheoirí, cuairteoirí, gnólachtaí atá ann cheana, infheisteoirí ionchasacha agus diaspóra	Branda nua ar bun agus in úsáid Straitéis Margaíochta forbartha	CCCM / OFÁ MMECCM	Ráithe 2 2016 Ráithe 4 2016
ii. An suíomh www.wicklow.ie a athfhorbairt mar Thairseach Gréasáin a sholáthraíonn eolas atá ábhartha agus spriocdhíríte thar na hearnálacha uile, a aibhsíonn sócmhainní an Chontae, agus ina bhfuil gnéithe idirghníomhacha agus na meáin shóisialta	Tairseach Gréasáin forbartha	CCCM / OFÁ MMECCM	Ráithe 3 2016
iii. Straitéis ²⁰ comharthaíochta gnó ar leith a fhorbairt chun méadú a dhéanamh ar infheictheacht oibríochtaí tráchtála, a áiríonn mapáil ar líne agus uirlisí idirghníomhacha eile	Straitéis comharthaíochta ar bun	CCCM / OFÁ MMECCM, Foirme Baile, CoC	Ráithe 1 2017



Beidh sé mar aidhm againn earnáil láidir fiontar shóisialta agus pobail a bhunú sa Chontae

²⁰ Ba ghá an t-ullmhúchán ar Straitéis dá leithéid a bheith faoi réir ag próisis SEA agus AA de réir mar is cuí.

SPRIOC 9: TAGÚ LE GLUISEAGHT I DTREO GNÍOMHAÍOCHTA EACNAMAÍOCHTA ÍSEALCHARBÓIN AGUS SEASMHACH Ó THAOBH ATHRÚ AERÁIDE, SPLEÁCHAS FUIINNEAMH A LAGHDÚ, ÚSÁID INBHUANAITHE ACMHAINNÍ A CHUR CHUN CINN AGUS BHEITH CHUN TOSAIGH SA GHEILLEAGAR GLAS STUAMA

Cuspóir 9.1: Tacú leis an bhforbairt ar fhuinneamh inathnuaite agus todhchaí ísealfhuinnimh do Chill Mhantáin²¹

Gníomhartha	Torthaí / Bearta	Ceannaire (Comhpháirtí)	Tráthchlár
i. Straitéis Oiriúnaithe Contae Chill Mhantáin (athrú aeráide) a fhorbairt a áiríonn straitéis um fhuinneamh inathnuaite ²²	Straitéis forbartha	CCCM (Saineolaithe Earnála, SEAI)	
ii. Tacú leis an gcur chun cinn agus forbairt ar earnáil an fhuinnimh inathnuaite agus fiosrú a dhéanamh ar dheiseanna maoinithe don earnáil	Líon na dtionscnamh um fhuinneamh inathnuaite ar bun	CCCM / OFÁ (EI, SEAI, Saineolaithe Earnála)	Leanúnach
iii. Coincheap goir a chruthú a spreagann an fhorbairt laistigh d'earnáil na teicneolaíochta glaise	Deiseanna aitheanta agus curtha in ord tosaíochta	CCCM / OFÁ (EI, IDA, SEAI, Ionaid Fiontar)	Ráithe 2 2017
iv. Fiosrú a dhéanamh faoi Gníomhaireacht Fuinnimh a bhunú agus deiseanna comhpháirtíochta a fhiosrú	Comhpháirtíocht fuinnimh bunaithe	CCCM (SEAI, Comharchumainn Fuinnimh)	
v. Deiseanna fiontar agus fostaíochta a fhorbairt dírithe ar leathnú ar earnáil an Bhithbhreosla	Líon na dtionscnamh píolótach Bithbhreosla curtha ar bun	Teagasc	Leanúnach
vi. Tascfhórsa um fhuinnimh mara a bhunú chun comhordú a dhéanamh ar na gníomhartha straitéise atá de dhíth agus chun meastóireacht a dhéanamh ar na riachtanais bonneagair sa Chontae chun tacú le leathnú ar earnáil an fhuinnimh inathnuaite mara	Tascfhórsa bunaithe	CCCM (MBDG, Saineolaithe Tionscail)	Ráithe 4 2016

²¹ Ba gá an fhorbairt ar fhuinneamh inathnuaite a bheith faoi réir ag comhlíonadh leis an bPlean Forbartha Contae agus pleannanna eile um úsáid talún. Ba gá leibhéal níos ísle de chinnteoireacht a bheith faoi réir ag próisis SEA, AA agus EIA de réir mar is cuí.

²² Ba gá an t-ullmhúchán ar Straitéis dá leithéid a bheith faoi réir ag próisis SEA agus AA de réir mar is cuí.

9.1 Ar lean

Gníomhartha	Torthaí / Bearta	Ceannaire (Comhpháirtí)	Tráthchlár
vii. Cleachtais bainistíochta gnó inbhuanaithe a chur chun cinn d'fhonn costais oibriúcháin a laghdú laistigh de ghnólachtaí trí dhea-chleachtas a chur chun cinn agus trí dhreasachtaí	Clár dea-chleachtais forbartha agus poiblithe	CCCM (Saineolaithe Tionscail, SEAI)	Ráithe 4 2017
viii. Feasacht ar fhuinneamh a chur chun cinn trí 'ionad ilfhreastail' agus forbairt ar chlár oiliúna i dtaca le fuinneamh inathnuaite agus teicneolaíocht ghlas	Líon na n-ionad a chuireann eolas chun cinn i dtaca le fuinneamh inathnuaite agus teicneolaíocht ghlas	CCCM (Institiúid Teicneolaíochta Cheatharlach, KWETB)	Ráithe 4 2017
ix. Straitéis a fhorbairt a chuireann Contae Chill Mhantáin mar shamhail d'athléimneacht pobail agus pobal ísealcharbóin inbhuanaithe bunaithe ar acmhainní nádúrtha agus daonna an Chontae	Straitéis forbartha Líon na dtionscnamh píolótach ar bun	CCCM (CFÁanna, KWETB, PPN)	Ráithe 4 2018



Aithníonn cur chuige comhoibríoch an PEPÁ um fhorbairt pobail agus eacnamaíochta go dtacaíonn forbairt pobail agus eacnamaíochta lena chéile

SPRIOC 10: ÚSÁID ÉIFEACTACH A BHAINT AS ACMHAINNÍ IOMLÁNA AN GHONTAE AGUS COMHAR IDIRGHNÍOMHAIREACHTA A CHUR CHUN CINN

Cuspóir 10.1: Uirlisí éifeachtacha um bhainistiú athraithe le cur ar bun chun spriocanna an PEPÁ a bhaint amach

Gníomhartha	Torthaí / Bearta	Ceannaire (Comhpháirtí)	Tráthchlár
i. Aitheantas a thabhairt don tábhacht atá le ceannaireacht do chur i bhfeidhm rathúil an PEPÁ agus forbairt leanúnach shóisialta agus eacnamaíochta Chontae Chill Mhantáin	Líon na ngníomhartha curtha i bhfeidhm in aghaidh na bliana	CÁFP / CCCM	Leanúnach
ii. Prótacal a fhorbairt agus a chur i bhfeidhm i dtaca le hobair idirghníomhaireachta	Prótacal forbartha agus glactha	CÁFP / CCCM	Ráithe 3 2016
iii. Ócáid bhliantúil a thionól i dtaca leis an PEPÁ mar uirlis meastóireachta rannpháirtíochta agus mar bhunús le hordú bliantúil tosaíochtaí agus forbairt leanúnach	Ócáid bhliantúil	CÁFP / CCCM	Bliantúil
iv. Bailiú sonraí agus comhroinnt sonraí leanúnach a chur in ord tosaíochta mar bhonn le forbairt leanúnach bunaithe ar fhianaise	Próifílí socheacnamaíocha agus sonraí bonnlíne nuashonraithe	CÁFP / CCCM	Leanúnach
v. Prótacal a fhorbairt agus a ghlacadh i dtaca le sainmhíniú comhaontaithe ar obair don phobal, forbairt áitiúil agus cuimsitheacht shóisialta bunaithe ar obair cheana a rinne Comharchumann na nOibrithe Pobail	Prótacal forbartha agus glactha	CÁFP / CCCM	Ráithe 3 2016
vi. Modhanna cumarsáide éifeachtacha a fhorbairt atá cuimsitheach go sóisialta agus a fhreagraíonn do réimse leathan na riachtanas cumarsáide	Beartas cumarsáide nuashonraithe	CÁFP / CCCM	Leanúnach

5. CUR I BHFEIDHM, MONATÓIREACTH AGUS ATHBHREITHNIÚ

Mar chuid den PEPÁ, déanfar creat a fhorbairt agus a ghlacadh i dtaca le cur i bhfeidhm, monatóireacht, meastóireacht agus athbhreithniú ar chuspóirí agus gníomhartha. I gcomhréir leis na treoirlínte PEPÁ, déanfar athbhreithniú ar an gcéad atriail de PEPÁ Chill Mhantáin nuair a fhorbrófar na chéad Straitéisí Réigiúnacha Spásúlachta agus Eacnamaíochta (RSESanna) (in 2016, táthar ag súil). Tabharfaidh an t-athbhreithniú deis le comhsheasmhacht a chinntiú idir an PEPÁ agus an RSES a ghabhann leis, agus tabharfaidh sé deis freisin le hathbhreithniú, leasú agus ath-ordú tosaíochtaí a dhéanamh ar na spriocanna ardleibhéil agus ar na cuspóirí agus gníomhartha ar leith, sa chás ina meastar é sin a bheith cuí.

5.1 An struchtúr

Déanfaidh an Grúpa Stiúrtha Comhairleach maoirseacht ar chur i bhfeidhm ginearálta an PEPÁ agus déanfaidh sé monatóireacht ar an dul chun cinn i dtaca leis na gníomhartha agus i gcomparáid leis na spriocanna intomhaiste. Déanfaidh an Grúpa Stiúrtha Comhairleach deimhin freisin den chomhtháthú de ghníomhartha pobail agus eacnamaíochta araon. Leanfaidh an CÁFP den mhonatóireacht ar chur i bhfeidhm agus bainistíocht na gculpóirí / gníomhartha a bhaineann le Pobail agus leanfaidh an CBS den mhonatóireacht ar chur i bhfeidhm agus bainistíocht na gculpóirí / gníomhartha a bhaineann le Forbairt Eacnamaíochta.

5.2 Cur i bhfeidhm

Leis na gníomhartha a bhunaítear agus a leagtar amach i Roinn 4, cruthaítear an príomhshtruchtúr do sheachadadh an PEPÁ. Beidh cur i bhfeidhm na ngníomhartha á dhéanamh ag an bpríomhghníomhaireacht fhreagrach mar a ainmnítear le gach gníomh. Ullmhóidh an CÁFP agus an CBS pleannanna bliantúla um chur i bhfeidhm a leagfaidh amach seachadadh na ngníomhartha ar bhonn bliantúil. Áireoidh na pleannanna um chur i bhfeidhm:

- Na mionsonraí faoi gach gníomh
- An bunús le gach gníomh – ag cur san áireamh torthaí an phróisis chomhairliúcháin agus an fhianaise a bunaíodh trí anailís ar shonraí
- Spriocanna intomhaiste agus tráthchláir do gach gníomh
- Na hacmhainní atá de dhíth
- Na torthaí a bhfuiltear ag súil leo

Dar linn cuireann an tsamhail seo de chur i bhfeidhm ar chumas an phlean:

- Oiriúnú do chúinsí atá ag athrú
- Leas a bhaint as deiseanna maoinithe nua
- Ligeán d'ionchur agus tuairimí leanúnach ó phríomhpháirtithe leasmhara
- Ligeán do bhailiúchán agus anailís níos dírithe ar shonraí
- Tionchar sóisialta a thomhas

Beidh cur i bhfeidhm an PEPÁ ag teacht leis na nithe seo a leanas:

- Na Treoirlínte Pleanála Réigiúnacha nó an Straitéis Réigiúnach Spásúlachta agus Eacnamaíochta (cibé ceann atá ar bun)
- Straitéis Lárnach agus Cuspóirí an Phlean Forbartha Contae
- Forálacha eile ar bith sa Phlean Forbartha Contae agus i bPleananna Ceantair Áitiúil atá freagrach as cosaint agus bainistiú ar an gcomhshaol lena n-áirítear íogaireachtaí comhshaoil

Ba ghá leibhéil cinnteoireachta níos ísle, lena n-áirítear ullmhúchán ar phleananna nó straitéisí, nó iarratais ar fhorbairt a chur chun cinn, a bheith faoi réir na bpróiseas SEA, AA agus EIA de réir mar is cuí.

5.3 Monatóireacht agus Athbhreithniú

Céim ríthábhachtach is ea an chéim i dtaca le Monatóireacht agus Athbhreithniú sa phróiseas straitéiseach PEPÁ toisc go gcuidítear leis an dul chun cinn PEPÁ a mheas agus saincheistanna atá ag teacht chun cinn a aithint. Áirítear leis seo gnéithe den phlean a aithint nach mór a leasú d'fhonn na gníomhartha a bhaint amach agus feabhas a chur ar fheidhmíocht an PEPÁ ar an iomlán. Sa chéim seo den phróiseas freisin, b'fhéidir go n-aibhseofar an gá le bearta maolaithe a thabhairt isteach más rud é go n-aithnítear tionchair dhiúltacha le linn na céime monatóireachta. Cuidíonn an chéim seo le cuntasacht freisin.

Déanfar monatóireacht agus athbhreithniú ar an PEPÁ ar dhá bhealach:

- Cruthófar táscairí intomhaiste do gach ceann de na Cuspóirí i PEPÁ Chill Mhantáin bunaithe ar thréithe socheacnamaíocha an Chontae, ag baint úsáide as foinsí sonraí ó ghníomhaireachtaí Stáit, comhlachtaí Stáir agus gníomhaireachtaí eile, de réir mar is cuí. Áireoidh siad seo sonraí ón 'Phróifíl Shocheacnamaíoch Chontae Chill Mhantáin', a ullmhaíodh mar fhoinsé eolais bonnlíne d'fhorbairt an PEPÁ, agus foinsí eile amhail an Phríomh-Oifig Staidrimh (CSO), sonraí ó Bheochlár na Roinne Coimirce Sóisialaí (DSP), GeoDirectory, staitisticí an Gharda Síochána i dtaca le coireanna etc. Áiríonn na foinsí sonraí seo táscairí a tháirgtear ag tréimhsí eatarabh éagsúla agus, dá bhrí sin, déanfar meastóireacht ar an bhfeabhsú ar cháilíocht an tsaoil thar thréimhse ama mheántearma.

- Déanfar an mheastóireacht ar dhul chun cinn na nGníomhartha PEPÁ uile a thomhas i gcomhréir leis an sceideal tráthchláir a ghabhann leo mar a leagtar amach i Roinn 4.

Baineann Sprioc 10 leis an gcaoi in n-oibreoidh an CÁFP agus an tÚdarás Áitiúil le chéile ar bhealach a bhaineann an tairbhe is fearr as na deiseanna a chuirtear i láthair leis an bplean.

Déanfar tuilleadh sainmhínte ar na táscairí do na Cuspóirí / Gníomhartha araon a chomhaontú i ndiaidh don PEPÁ seo a bheith glactha.

Féadfar cáipéisí a bhaineann le PEPÁ, lena n-áirítear na próifílí socheacnamaíocha iomlána, a rochtain ar www.wicklow.ie

Tá nádúr straitéiseach ar na gníomhartha a chuimsítear sa PEPÁ agus léiríonn siad na spriocanna ardleibhéil agus cuspóirí a forbraíodh trí phróiseas an phlean



Aguisín 1 Gluais na dTéarmaí

ABEC	Arklow Business and Enterprise Centre Limited
AC	An Chomhairle Ealaíon
AGS	An Garda Síochána
ASG	Grúpa Stiúrtha Comhairleach
BAP	Comhpháirtíocht Ceantair Bhré
BB	Bord Bia
BDATF	Tascfhórsa Bhré maidir le Drugaí agus Alcól
BID	Ceantar Feabhsú Gnó
BIFE	Institiúid Bhreisoideachais Bhré
BIM	Bord Iascaigh Mhara
BLDATF	Tascfhórsa Áitiúil Bhré maidir le Drugaí agus Alcól
CÁFP	Coiste Áitiúil Forbartha Pobail
CBS	Coiste um Beartais Straitéiseacha
CCGM	Comhairle Contae Chill Mhantáin
CCOI	Comhairle Cheardaíochta na hÉireann
CEC	Ionad Fiontar Pobail
CEDRA	Coimisiún um Fhorbairt Eacnamaíoch Limistéar Tuaithe
CFÁanna	Cuideachtaí Forbartha Áitiúil (Comhpháirtíocht Chontae Chill Mhantáin & Comhpháirtíocht Ceantair Bhré)
CoC	Comhlachais Tráchtála
CSO	An Phríomh-Oifig Staidrimh
CWP	Comhpháirtíocht Chontae Chill Mhantáin
CYPSC	Coiste um Sheirbhísí do Leanaí agus Daoine Óga
DAFM	An Roinn Talmhaíochta, Bia agus Mara
DCENR	An Roinn Cumarsáide, Gníomhaithe ar son na hAeráide agus Comhshaoil
DECLG	An Roinn Comhshaoil, Pobail agus Rialtais Áitiúil
DES	An Roinn Oideachais agus Scileanna
DJEI	An Roinn Post, Fiontar agus Nuálaíochta
DSP	An Roinn Coimirce Sóisialaí
DTTAS	An Roinn Iompair, Turasóireachta agus Spóirt
ECDATF	Tascfhórsa an Chósta Thoir maidir le Drugaí agus Alcól
ECRDATF	Tascfhórsa Réigiúnach an Chósta Thoir maidir le Drugaí agus Alcól
EI	Fiontraíocht Éireann
EPA	An Ghníomhaireacht um Chaomhnú Comhshaoil
FDI	Infheistíocht dhíreach eachtrach
FET	Breisoideachas agus oiliúint
FI	Fáilte Ireland
FIDG	Film Industry Development Group (MMECCM)
FSS	Feidhmeannacht na Seirbhíse Sláinte
GDA	Mórcheantar Bhaile Átha Cliath
HBAN	Halo Business Angel Network
HCI	An Chomhairle Oidhreachta
HE	Ardoideachas
HSI	Eachspórt Éireann
ICMSA	Cumann Soláthraithe Bainne Uachtarlainne
IDA	An tÚdarás Forbartha Tionscail (Éire)
IFA	Feirmeoirí Aontaithe na hÉireann
IHF	Irish Hotels Federation
ItC	Institiúid Teicneolaíochta Cheatharlach
IW	Uisce Éireann
JPC	Comhchoiste Póilíneachta
K&WWDATF	Tascfhórsa Áitiúil Chill Dara agus Iarthar Chill Mhantáin maidir le Drugaí agus Alcól
KWETB	Bord Oideachais agus Oiliúna Chill Dara agus Chill Mhantáin

LEADER	Liaisons entre actions de développement de l'économie rurale (Naisc idir Gníomhartha Forbartha Tuaithe)
MBDG	Maritime Business Development Group
MD	Ceantar Bardasach
MMECCM	Meitheal Machnaimh Eacnamaíochta Chontae Chill Mhantáin
NBP	An Plean Náisiúnta Leathanbanda
NPWS	An tSeirbhís Páirceanna Náisiúnta agus Fiadhúlra
NRP	An Clár Náisiúnta Athchóirithe
NTA	An tÚdarás Náisiúnta Iompair
OFÁ	Oifig Fiontair Áitiúil
OPW	Oifig na nOibreacha Poiblí
PEPÁ	Plean Eacnamaíochta agus Pobail Áitiúil
POWSCAR	Áit Oibre, Scoile nó Coláiste - Áireamh ar Thaifid gan Tréithe Pearsanta Luaite
PPN	Líonra Rannpháirtíochta Pobail
RA	Údarás Réigiúnach
REDZ	Críos Forbartha Geilleagraí Tuaithe
REI	Retail Excellence Ireland
RSES	Straitéis Réigiúnach Spásúlachta agus Eacnamaíochta
SEAI	Údarás Fuinnimh Inmharthana na hÉireann
SFI	Fondúireacht Eolaíochta Éireann
SICAP	Clár um Chuimsiú Sóisialta agus Gníomhachtú Pobail
SME	Gnóthais bheaga agus mheánmhéide
STI	Screen Training Ireland
STI	Screen Training Ireland
SWRDATAF	Tascfhórsa Réigiúnach an Iar-Dheiscirt maidir le Drugaí agus Alcól
T	Teagasc
TFC	Teicneolaíocht faisneise agus cumarsáide
TII	Bonneagar Iompair Éireann
VB	Voluntary Bureau
WCT	Turasóireacht Chill Mhantáin
WEP	Wicklow Enterprise Park Limited
WMNP	Páirc Náisiúnta Shléibhte Chill Mhantáin
WRT	Iompar Tuaithe Chill Mhantáin



Aguisín 2

Comhthéacs Beartais agus Straitéise Náisiúnta agus Réigiúnach

Seo a leanas liosta de na cáipéisí beartais agus straitéise náisiúnta, réigiúnacha agus rialtais áitiúil, a thug treoir d'ullmhúchán an PEPÁ seo.

Comhthéacs Beartais agus Straitéise

1. **Better Outcomes Brighter Futures: The National Policy Framework for Children & Young People 2014-2020**
2. **Healthy Ireland: A Framework for Improved Health & Wellbeing 2013 - 2025**
3. **Food Harvest 2020: A Vision for Irish agri-food and fisheries**
4. **National Action Plan for Social Inclusion**
5. **National Strategy for Traveller / Roma Integration**
6. **OECD Report on Local Development Ireland**
7. **Our Sustainable Future: A Framework for Sustainable Development in Ireland**
8. **Pathways to Work**
9. **Programme for Employability, Inclusion and Learning (PEIL) 2014 – 2020**
10. **Regional Action Plan for Jobs**
11. **Rural Development programme 2014 – 2020**
12. **Social Inclusion Community Activation Programme (SICAP)**
13. **Youth Guarantee Implementation Plan**
14. **DECLG Guidelines on Local Economic and Community Plans, 2015**
15. **Supporting Economic Recovery and Jobs Locally: Local Government Sectoral Strategy to Promote Employment and Support Local Enterprise**
16. **Enterprise Ireland – Driving Enterprise, Delivering Jobs – Strategy to 2016**
17. **Action Plan for Jobs 2015**
18. **Action Plan for Jobs (Mid East Region) 2015 to 2017**
19. **National Spatial Strategy**
20. **IDA Ireland – Research, Development and Innovation strategy**



21. Medium Term Economic Strategy
22. Report of the Commission for the Economic Development of Rural Areas: Energising Ireland's Rural Economy, CEDRA
23. Rural Development Programme (LEADER) 2014-2020
24. Evaluation of Enterprise Supports for Start-Ups and Entrepreneurship
25. Working Group Report on Citizen Engagement with Local Government
26. Delivering Our Green Potential – Government Policy Statement on Growth and Employment in the Green Economy
27. Developing a Green Enterprise – A guide for business and institutions on supports available in Ireland for developing resource efficient practices (EPA)
28. Food Harvest 2020
29. IDA Ireland - Winning: Foreign Direct Investment 2015-2019
30. Global Irish – Ireland's Diaspora Policy
31. Supporting Enterprise, Local Development and Economic Growth
32. Policy Statement on Foreign Direct Investment in Ireland
33. The Global Technology Hub: How Ireland enables success for international and indigenous technology companies
34. Progress Report on Growth and Employment in the Green Economy in Ireland
35. People, Place and Policy – Growing Tourism to 2025
36. Construction 2020: A Strategy for a Renewed Construction Sector
37. National Strategy for Higher Education to 2030
38. Report of Inter-Departmental Working Group: Future Investment in Childcare in Ireland
39. Greater Dublin Area Draft Transport Strategy 2011-2030
40. NTA Statement of Strategy 2015-2017
41. Delivering a Connected Society - A National Broadband Plan for Ireland
42. Doing more with Digital - National Digital Strategy for Ireland
43. Wicklow County Development Plan 2010-2016
44. Draft Wicklow County Development Plan 2016 to 2022
45. Wicklow County Council Corporate Plan 2015 to 2019
46. Wicklow County Council Housing Strategy
47. Draft Traveller Accommodation Programme 2014-2018
48. County Wicklow Economic Think Tank Action Plan
49. Fáilte Ireland: Ireland's Ancient East
50. Harnessing Our Ocean Wealth: An Integrated Marine Plan for Ireland



Buíochas

Ní fhéadfaí an plean seo a bhaint amach gan rannpháirtíocht raon leathan de dhaoine agus eagraíochtaí:

- Do na daoine aonair, na grúpaí pobail agus na heagraíochtaí uile a d'fhreastal agus a ghlac páirt san iliomad cruinnithe agus ceardlanna
- Dóibh siúd uile a ghlac an t-am le haighneachtaí a dhéanamh i scríbhinn
- Do na heagraíochtaí uile a rinne taighde agus a chruthaigh tuarascálacha a thug bonn fianaise dúinn
- Do bhaill tofa Chomhairle Contae Chill Mhantáin agus na gCeantar Bardasach
- D'fhoireann Chomhairle Contae Chill Mhantáin, go háirithe an Rannóg Pleanála, an Rannóg Seirbhísí Fiontar & Corparáideacha agus an Rannóg Forbartha Cultúrtha & Sóisialta
- Don Ghrúpa Comhairleach don PEPÁ: an Comhairleoir Gráinne McLoughlin, an Comhairleoir Gerry Walsh, an Stiúrthóir Seirbhíse Michael Nicholson, an Stiúrthóir Seirbhíse Tom Murphy, Sheelagh Daly, Christine Flood, Lorraine Gallagher, Sorcha Walsh, Deirdre Whitfield
- Don Stiúrthóir Seirbhíse Joe Lane, Pat Casey TD agus Judy Osborne, iar-chomhaltaí ar an gCoiste Comhairleach a thug treoir don PEPÁ trína chéimeanna tosaigh
- Do bhaill an CÁFP agus an CBS um Fhorbairt Eacnamaíochta agus Tacaíocht Fiontair
- Do dhuine ar bith eile a chuidigh leis an bpróiseas

Is mian linn ár mbuíochas a ghabháil libh uile







CILL MHANTÁIN
Deiseanna Síoraí

